

061 Suaeda vera Forsskal ex J. F. Gmelin

Trancar, Pina de Ebro (17/07/2013)

***Suaeda vera* Forsskal ex J. F. Gmelin**

NOMBRE VULGAR

Almajo

DESCRIPCIÓN

0,30-1 m. cm. Arbusto erecto, sin vellosidad; hojas alternas, carnosas, de ápice obtuso: flores hermafroditas y femeninas, dispuestas en glomerulos axilares formando una inflorescencia espiciforme alargada; bractéolas plateadas, generalmente persistentes; con 5 tépalos blanquecinos, que rodean al fruto en la madurez; fruto aquenio; semillas verticales, ligeramente reticuladas, negras.

CLAVES DE DETERMINACIÓN**División Spermatophyta**

Con flores; reproducción por semillas.

Subdivisión Angiospermae

Flores con ovarios o estambres o ambas cosas a la vez.

Flores generalmente con cáliz y corola.

Con semillas contenidas en frutos.

Subclase Dicotyledones

Semillas con dos cotiledones.

Hojas con nervios ramificados.

Parte externa de la flor con piezas florales con un número de divisiones que no es tres ni múltiplo de tres.

Familia Chenopodiaceae

Hojas simples, sin estípulas, a veces crasas o inaparentes.

Flores con piezas poco vistosas, con perianto sepaloideo rodeado generalmente por una envoltura de 5 piezas.

Flores con gineceo súpero.

Flores con igual o menor número de estambres que de piezas del perianto.

Frutos con una semilla.

CLAVES DE DETERMINACIÓN**Género Suaeda**

Hojas sentadas, cilíndricas y carnosas, de 5 a 10 mm de anchura.

Inflorescencias laxas..

Flores con bractéolas en la base.

Suaeda vera

Plantas arbustivas, leñosas en la base.

Flores con 3 o más estigmas dispuestos en forma de disco, no filiformes

ESPECIES SIMILARES

El ser una planta leñosa diferencian a esta especie de las demás del género *Suaeda*.

DISTRIBUCIÓN

Elemento cosmopolita. Presente en toda la Comarca.

HÁBITAT Y FENOLOGÍA

Propia de suelos salinos o salinizados. Florece desde junio hasta septiembre.

RELACIONES FITOSOCIOLÓGICAS

Agropyro cristati-Lygeetum sparti

Aizooeto hispanici-Suaedetum splendidis

Lygeo sparti-Stipetum lagascae

Salsolo vermiculatae-Artemisietum herba-albae

Salsolo vermiculatae-Peganetum harmalae

Suaedetum verae

FAUNA ASOCIADA

Brachynema cinctum (Prosorrhyncha). Planta nutricia

Brachynema purpureomarginatum purpureomarginatum (Prosorrhyn.). Planta nutricia

Cassida vittata (Coleoptera). Planta nutricia

Circulifer tenellus (Membracoidea). Planta nutricia

Metadonus vuillefroyanus (Coleoptera). Planta nutricia

Orthotylus arabicus (Prosorrhyncha). Planta nutricia

Orthotylus minutus (Prosorrhyncha). Planta nutricia

Oxylepus deflexicollis (Coleoptera). Planta nutricia

Phyllotreta cruralis (Coleoptera). Planta nutricia

Rhodochlanis salsolae (Psylloidea). Planta nutricia

Sciocoris fissus (Prosorrhyncha). Planta nutricia

Scrobipalpa cf. suaedella (Lepidoptera). Planta nutricia

Solenoxyphus sauledai (Prosorrhyncha). Planta nutricia

061 Suaeda vera Forsskal ex J. F. Gmelin**FAUNA ASOCIADA**

Baldatria suaedae (Diptera). Produce agallas
Eriophyes caulobius (Actimedida). Produce agallas en las hojas
Cryptopygus thermophilus (Collembola). En muestra de suelo
Embia ramburi (Embioptera). En muestra de suelo
Microlestes abeillei (Coleoptera). En muestra de suelo
Microlestes luctuosus (Coleoptera). En muestra de suelo
Xenylla maritima (Collembola). En muestra de suelo
Acentrus histrio (Coleoptera). Barrido
Acrotylus fischeri (Orthoptera). Barrido
Aculepeira ceropegia (Aranei). Barrido
Adelphocoris lineolatus (Prosorrhyncha). Barrido
Aelia acuminata (Prosorrhyncha). Barrido
Aelia germarii (Prosorrhyncha). Barrido
Aeolothrips intermedius (Thysanoptera). Barrido
Agalenatea redii (Aranei). Barrido
Anthocoris nemoralis (Prosorrhyncha). Barrido
Aphaniosoma ebejeri (Diptera). Barrido
Aphaniosoma hackmani (Diptera). Barrido
Aphaniosoma retuertensis (Diptera). Barrido
Aplocnemus consobrinus (Coleoptera). Barrido
Argiope bruennichi (Aranei). Barrido
Attalus pictus (Coleoptera). Barrido
Axinotarsus marginalis (Coleoptera). Barrido
Balclutha saltuella (Membracoidea). Barrido
Belaspidia obscura (Hymenoptera). Barrido
Blaste didyma (Psocoptera). Barrido
Bulaea lichatschovi (Coleoptera). Barrido
Calliopum hispanicum (Diptera). Barrido
Camilla acutipennis (Diptera). Barrido
Camponotus foreli (Hymenoptera). Barrido
Cardiocondyla batesi (Hymenoptera). Barrido
Cataglyphis iberica (Hymenoptera). Barrido
Catolaccus crassiceps (Hymenoptera). Barrido
Cerutuella virgata (Gastropoda). Barrido
Chirothrips aculeatus (Thysanoptera). Barrido
Chlorita santolinae (Membracoidea). Barrido
Chrysoperla carnea (Neuroptera). Barrido
Circulifer opacipennis (Membracoidea). Barrido
Clanoptilus spinosus (Coleoptera). Barrido
Clotildiella numidica (Hymenoptera). Barrido
Conomorium amplum (Hymenoptera). Barrido
Coptocephala scopolina (Coleoptera). Barrido
Coranus kerzhneri (Prosorrhyncha). Barrido
Crematogaster auberti (Hymenoptera). Barrido
Cunaxoides croceus (Actimedida). Barrido
Cyrtopsocus pustulatus (Psocoptera). Barrido
Deraeocoris ribauti (Prosorrhyncha). Barrido

FAUNA ASOCIADA

Empusa pennata (Mantoidea). Barrido
Enicopus calcaratus (Coleoptera). Barrido
Ensina sonchi (Diptera). Barrido
Eremura perepetshaenkoi (Hymenoptera). Barrido
Euryopsis episinoides (Aranei). Barrido
Exochomus pubescens (Coleoptera). Barrido
Forcipomyia armendarizi (Diptera). Barrido
Forcipomyia murina (Diptera). Barrido
Forficula auricularia (Dermaptera). Barrido
Formica rufibarbis (Hymenoptera). Barrido
Gastrancistrus sp.3 (Hymenoptera). Barrido
Gymnochiromyia fallax (Diptera). Barrido
Haplothrips setiger (Thysanoptera). Barrido
Haplothrips tritici (Thysanoptera). Barrido
Hemineura dispar (Psocoptera). Barrido
Hockeria unicolor (Hymenoptera). Barrido
Kakothrips firmoides (Thysanoptera). Barrido
Kolopterna kohatensis (Hymenoptera). Barrido
Leiophron sp. (Hymenoptera). Barrido
Leptoconops bezzii (Diptera). Barrido
Leptogaster cylindrica (Diptera). Barrido
Leptometopa rufifrons (Diptera). Barrido
Leptoterna pilosa (Prosorrhyncha). Barrido
Leptothorax fuentei (Hymenoptera). Barrido
Leptothorax niger (Hymenoptera). Barrido
Limothrips angulicornis (Thysanoptera). Barrido
Liriomyza sp. nov.3 (Diptera). Barrido
Lixus acicularis (Coleoptera). Barrido
Longitarsus albineus (Coleoptera). Barrido
Lygus adpersus (Prosorrhyncha). Barrido
Lygus pratensis (Prosorrhyncha). Barrido
Lygus rugulipennis (Prosorrhyncha). Barrido
Machimus blascoi (Diptera). Barrido
Mantis religiosa (Mantoidea). Barrido
Medetera flavipes (Diptera). Barrido
Medetera sylvestris (Diptera). Barrido
Melanthrips areolatus (Thysanoptera). Barrido
Melanthrips fuscus (Thysanoptera). Barrido
Mesopolobus cf. flaviclavatus (Hymenoptera). Barrido
Mesopolobus szelenyii (Hymenoptera). Barrido
Messor barbarus (Hymenoptera). Barrido
Messor bouvieri (Hymenoptera). Barrido
Mioscirtus wagneri maghrebi (Orthoptera). Barrido
Nabis provencalis (Prosorrhyncha). Barrido
Neochrysocharis formosa (Hymenoptera). Barrido
Neomochtherus confusus (Diptera). Barrido
Neoscoma adianta (Aranei). Barrido
Nysius cymoides (Prosorrhyncha). Barrido
Nysius thymi (Prosorrhyncha). Barrido
Ochetostethus tarsalis (Prosorrhyncha). Barrido
Oecanthus pellucens (Orthoptera). Barrido

061 Suaeda vera Forsskal ex J. F. Gmelin**FAUNA ASOCIADA**

Omophilus lepturoides (Coleoptera). Barrido
Orius albidipennis (Prosorrhyncha). Barrido
Orius niger (Prosorrhyncha). Barrido
Philodromus histrio (Aranei). Barrido
Phyllotreta procera (Coleoptera). Barrido
Plagiognathus bipunctatus (Prosorrhyncha). Barrido
Plagiolepis pygmaea (Hymenoptera). Barrido
Plagiolepis schmitzi (Hymenoptera). Barrido
Platygaster vera (Hymenoptera). Barrido
Pnigalio soemius (Hymenoptera). Barrido
Podagrion splendens (Hymenoptera). Barrido
Polymerus cognatus (Prosorrhyncha). Barrido
Psammotettix alienus (Membracoidea). Barrido
Psilopa nitidula (Diptera). Barrido
Psilothrix viridicaerulea (Coleoptera). Barrido
Pyrgomorpha conica (Orthoptera). Barrido
Rhipicephalus sanguineus (Gamasida). Barrido
Rhipidothrips brunneus (Thysanoptera). Barrido
Scaptomyza pallida (Diptera). Barrido
Sibinia arenariae (Coleoptera). Barrido
Silvestrichilis sp. (Microcoryphia). Barrido
Sminthurus viridis (Collembola). Barrido
Spallanzania hebes (Diptera). Barrido
Sphaerophoria rueppelli (Diptera). Barrido
Synopeas blascoi (Hymenoptera). Barrido
Tapinoma ambiguum (Hymenoptera). Barrido
Tapinoma nigerrimum (Hymenoptera). Barrido
Tegenaria fuesslini (Aranei). Barrido
Tenothrips frici (Thysanoptera). Barrido
Tephritis pulchra (Diptera). Barrido
Tethina longirostris (Diptera). Barrido
Thrips meridionalis (Thysanoptera). Barrido
Thrips tabaci (Thysanoptera). Barrido
Trixoscelis frontalis (Diptera). Barrido
Trixoscelis lyneborgi (Diptera). Barrido
Trixoscelis psammophila (Diptera). Barrido
Trupaena stellata (Diptera). Barrido
Vachiria natolica (Prosorrhyncha). Barrido
Hohenbuehelia chevalieri (Basidiomycota). En rama caída

COMENTARIOS Y USOS

El almajo era muy apreciado para hacer piedra de sosa, así como sus cenizas que se utilizaban para coladas y en la fabricación de jabón duro.

AGRADECIMIENTO

José Vicente Ferrández Palacio (Monzón, Huesca) ha supervisado este trabajo.

GALERÍA FOTOGRÁFICA

S. vera. Detalle del tallo y hojas

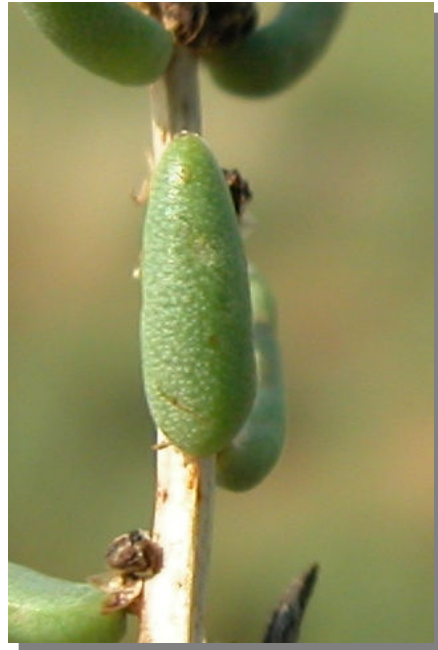


S. vera. Detalle del tallo y hojas

061 *Suaeda vera* Forsskal ex J. F. Gmelin



S. vera. Detalle del tallo y hojas



S. vera. Detalle de la hoja

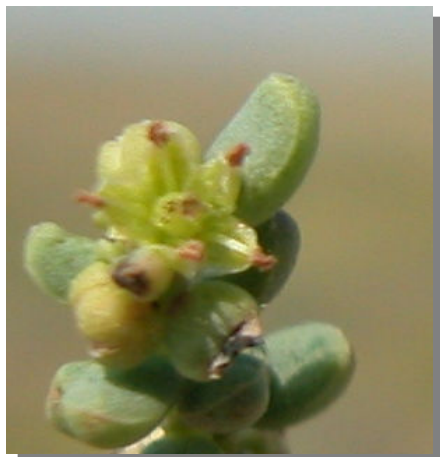


S. vera. Detalle de la hoja



S. vera. Detalle de rama florífera

061 *Suaeda vera* Forsskal ex J. F. Gmelin



S. vera. Detalle de la flor



S. vera. Detalle de frutos