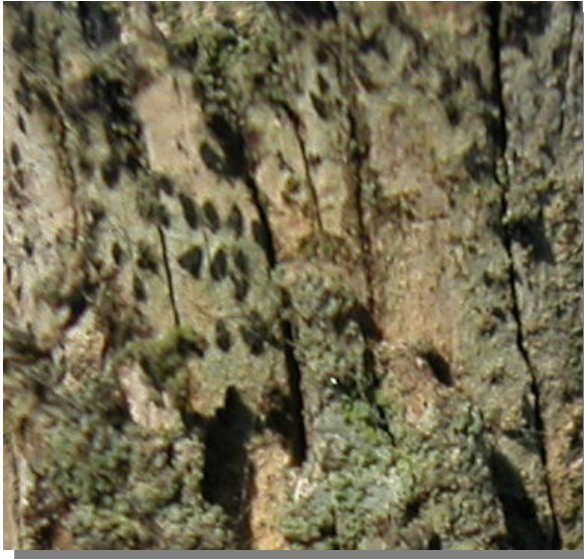


010 *Opegrapha varia* (Arthoniales)

Retuerta de Pina, Pina de Ebro (29/09/2016). En corteza de sabina albar (*Juniperus thurifera*)

Opegrapha varia Pers.

NOMBRE VULGAR

-

DESCRIPCIÓN

Talo crustáceo, delgado, de color gris claro o pardo amarillento, a veces poco visible, liso o algo fisurado, delimitado en ocasiones por una línea hipotalina oscura; apotecios son de tipo lirelino, de color negro, con forma variable, simples o ramificadas en tres o cuatro puntas; a veces con algo de pruina blanquecina sobre el disco; esporas alargadas y septadas, de 4 a 6 septos, más anchas en el centro que en los extremos.

CLAVES DE DETERMINACIÓN**División Ascomycota**

Sin clorofila.

Himenio con células (ascos) en forma de bolsa en cuyo interior se forman las esporas (ascoesporas).

Clase Arthoniomycetes. Orden Arthoniales

Líquenes crustáceos, a veces poco desarrollado, con algas verdes y hongos liquenícolas o saprofiticos.

Apotecios bitunicados, con paredes interna y externa diferenciadas.

Esporas hialinas, simples o septadas.

CLAVES DE DETERMINACIÓN**Familia Roccellaceae**

Si el talo es crustáceo, entonces simple y generalmente delgado; si es fruticulado, entonces pruinoso y con córtex delgado.

Ascomata con paredes bien desarrolladas, a menudo en grupos de lóculos en un receptáculo común.

Ascosporas variables, generalmente cilíndrico-clavadas, con paredes y ápice delgados.

Ascoesporas transversalmente y a veces longitudinalmente septadas

Género *Opegrapha*

Talos crustáceos, generalmente oscuros, si hay varios se asemejan a un mosaico.

Hipotalo a menudo visible en la periferia del talo.

Sin isidios, pero puede tener soralios.

Picnidios a veces cubiertos por una pruina blanca.

Apotecios de tipo lirela, con pruina blanquecina o naranja.

Hipotecio incoloro o teñido ligeramente de marrón.

Ascosporas claviformes o casi globosas.

Esporas con varios septos, hialinas, marrones o verdosas.

Opegrapha varia

Talo delgado o evanescente, de color gris pálido a oscuro.

Himenio 60-80 μm , I+ rojo.

Epihimenio marrón, K-

Ascosporas clavadas, 50-70 x 15-18 μm .

Ascoesporas de 19-31(-33) x 5-6(-7) μm , 4-6 septadas, con la celda central claramente alargada.

Periespora hialina, volviéndose marrón oscura cuando madura.

Picnidios a menudo blancos o verdosos.

Conidios 3-5 x 0.5-1.5 μm , rectos o ligeramente curvados.

Química: talo K-, C-, KC-, P-, UV-

DISTRIBUCIÓN Y HÁBITAT

Elemento holártico. Encontrado en troncos de sabina albar en La Retuerta de Pina.

COMENTARIOS Y USOS

En Aragón es un líquen citado como abundante sólo en sabinas maduras de Teruel y Los Monegros, donde aparece en los troncos de las sabinas (*Juniperus thurifera*) en situaciones de umbría.

010 *Opegrapha varia* (Arthoniales)



AGRADECIMIENTO

Javier Etayo Salazar (Pamplona) ha determinado los ejemplares fotografiados.

BIBLIOGRAFÍA

Barreno, E. & Pérez, S., 2003. *Líquenes de la Reserva Natural Integral de Muniellos, Asturias*. Ed. Gobierno del Principado de Asturias. Oviedo.

Etayo, J., 2010. Líquenes y hongos liquenícolas de Aragón. *Guineana*, 16: 1-501

Etayo, J. & Blasco-Zumeta, J., 1992 .- Líquenes epífitos de zonas áridas. El sabinar de la Retuerta de Pina (Los Monegros, España). *Acta Botanica Malacitana*, 17: 67-78

Miadlikowska, J., Kauff, F., Högnabba, F., Oliver, J. C., Molnár, K., Fraker, E., & Stenroos, S., 2014. A multigene phylogenetic synthesis for the class Lecanoromycetes (Ascomycota): 1307 fungi representing 1139 infrageneric taxa, 317 genera and 66 families. *Molecular Phylogenetics and Evolution*, 79, 132-168.

Ozenda, P. & Clauzade, G., 1970. *Les lichens. Étude biologique et flore illustrée*. Ed. Masson et Cte.. Paris.

<http://lichenportal.org/portal/taxa/index.php?taxon=53535>