

175 *Aiolopus strepens* (Orthoptera, Acrididae)

Contienda; Pina de Ebro (11/09/2016)

NOMBRE VULGAR**NOMBRE CIENTÍFICO**

Aiolopus strepens (Latreilla, 1804)

DESCRIPCIÓN

18-28 mm. Coloración general marrón; pronoto convexo, con la carena mediana bien marcada; alas azules, con la punta oscura; fémur posterior 3 veces más largos que anchos, con el borde inferior rojizo y dos manchas oscuras en la parte interior; tibias posteriores rojizas.

CLAVES DE DETERMINACIÓN**Phylum Arthropoda**

Animales formados por dos mitades simétricas respecto a un plano mediano.

Cuerpo segmentado formado por varios anillos.

Con tegumentos endurecidos por quitina formando un esqueleto externo.

Con patas articuladas.

Clase Insecta

Generalmente con alas (pero no siempre).

Cuerpo dividido en cabeza, tórax y abdomen.

Con 3 pares de patas.

Orden Orthoptera

Abdomen sin pinza terminal.

Pronoto extendiéndose hacia atrás sobre el abdomen.

Generalmente patas posteriores adaptadas para el salto.

Élitros no endurecidos; si las tienen, alas posteriores plegadas longitudinalmente en abanico.

Suborden Caelifera

Antenas no filiformes, más cortas que la cabeza y pronoto juntos.

Órgano timpánico, si lo hay, situado a cada lado de la base del abdomen.

Ovopositor corto, con valvas de forma más o menos triangular.

CLAVES DE DETERMINACIÓN**Familia Acrididae**

Pronoto no prolongado hacia atrás,

Fastigio del vértex sin surco longitudinal.

Lóbulo basal del fémur posterior más corto o igual al superior, pero no más largo.

Todos los tarsos de 3 artejos y con arolio entre las uñas.

Cercos de un solo artejo.

Género *Aiolopus*

Cabeza cónica.

Frene inclinada formando con el vértex un ángulo más o menos agudo.

Foveolas trapezoidales.

Fastigio alargado.

El surco transversal corta a la quilla media del pronoto por delante del medio.

Aiolopus strepens

Cuerpo de aspecto robusto.

Bordes laterales del pronoto levemente angulados en la prozona.

Fémur posterior robusto de una anchura similar a la de la tegmina, con una longitud de tres veces la anchura de los mismos.

Alas transparentes con tonalidades azuladas en la base y oscuras en el extremo apical.

Tibias posteriores rojizas, con dos anillos negros.

FENOLOGÍA

I	II	III	IV	V	VI	VII	VIII	IX	X	XI	XII
	■	■	■	■	■	■	■	■	■	■	

DISTRIBUCIÓN Y HÁBITAT

Elemento mediterráneo. Especie muy adaptable que ocupa todo tipo de ambientes, tanto de regadío como de secano o lugares humanizados.

COSTUMBRES Y COMENTARIOS

Se alimenta especialmente de gramíneas. Los adultos gustan de lugares abiertos, calurosos y secos, mientras los juveniles, de coloración generalmente verdosa, son más frecuentes en ambientes más húmedos donde resultan crípticos. Son saltamontes que huyen a la menor señal de peligro siendo buenos voladores lo que les permite alejarse de sus lugares de reproducción. Los juveniles alcanzan el estado adulto en otoño, hiberna (encontrado un ejemplar en diciembre bajo la corteza de una sabina albar en La Retuerta de Pina) y se mantienen hasta la primavera siguiente realizando las primeras puestas.

175 *Aiolopus strepens* (Orthoptera, Acrididae)**AGRADECIMIENTO**

Isidro Martínez determinó el ejemplar de la fotografía. Isidro es moderador de la página sobre biodiversidad on line:
<http://tubiologia.forosactivos.net/> .

BIBLIOGRAFÍA

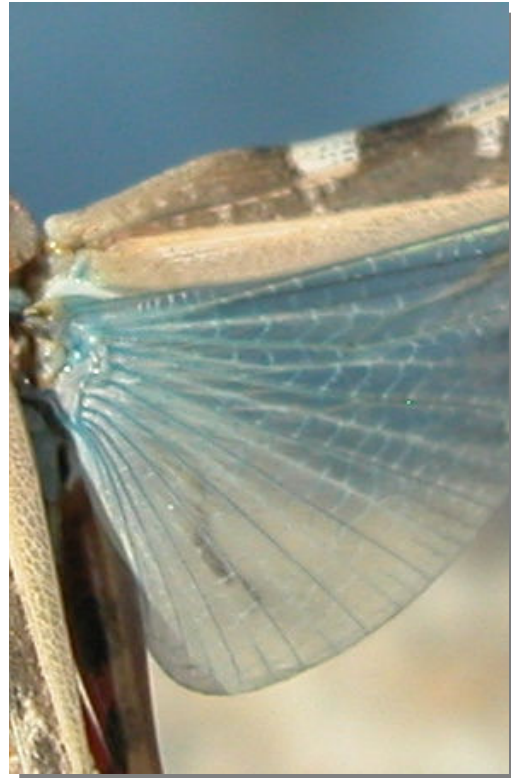
Barrientos, J.A. (coord.), 1988. *Bases para un curso práctico de entomología*. Ed. Asociación española de Entomología. Barcelona.

Bellmann, H & Luquet, G., 1993. *Guide des Sauterelles, Grillons et Croquets d'Europe occidentale*. Ed. Delachaux et Niestlé. Lausanne.

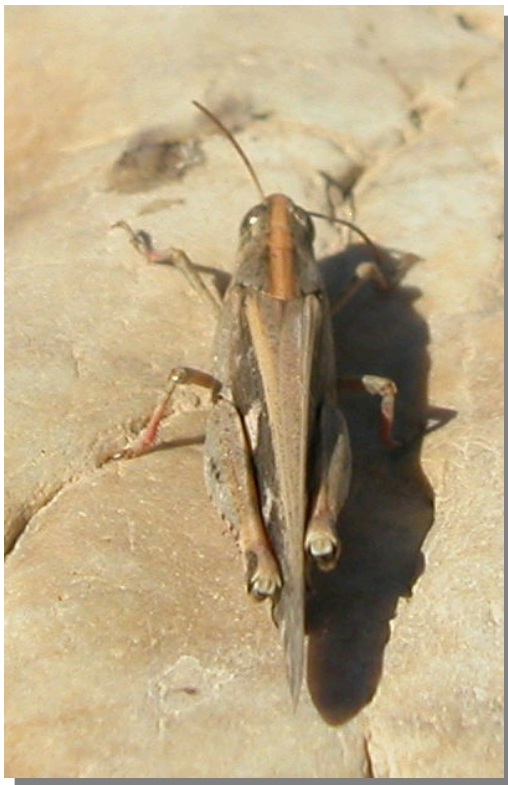
Brues, Ch. T., Melander, A.L., & Carpenter, F.M., 1954. *Classification of Insects*. Ed. Harvard College. Cambridge (Mass.).

Olmo, J.M., 2002. *Atles des Ortòpteres de Catalunya i llibre vermell*. Eg. Generalitat de Catalunya. Barcelona.

Pardo, J.E., Gómez, R., Del Cerro, A., 1995. Claves de determinación de los *Orthopteroidea* de los principales sistemas montañosos de Castilla-La Mancha. *Anales de Biología*, 20: 119-193



A. strepens

GALERÍA FOTOGRÁFICA

A. strepens