

220 *Exochomus quadripustulatus* (Coleoptera, Coccinellidae)



La Retuerta de Pina; Pina de Ebro (19/12/2016)

NOMBRE VULGAR

Mariquita del pino

NOMBRE CIENTÍFICO

Exochomus quadripustulatus (Linnaeus, 1758)

DESCRIPCIÓN

3-5 mm. Generalmente de color negro, con manchas rojizas sobre los élitros y lados del pronoto; cabeza negra, con punteado fino; antenas con 10 artejos; ángulos anteriores del pronoto con manchas anaranjadas.

CLAVES DE DETERMINACIÓN

Phylum Arthropoda

Animales formados por dos mitades simétricas respecto a un plano mediano.

Cuerpo segmentado formado por varios anillos.

Con tegumentos endurecidos por quitina formando un esqueleto externo.

Con patas articuladas.

Clase Insecta

Generalmente con alas (pero no siempre).

Cuerpo dividido en cabeza, tórax y abdomen.

Con 3 pares de patas.

Orden Coleoptera

Élitros duros y córneos, contiguos y formando un estuche.

Si existen alas posteriores, entonces membranosas y plegadas transversalmente bajo los élitros.

Protórax grande, generalmente movable.

CLAVES DE DETERMINACIÓN

Familia Coccinellidae

Cuerpo hemisférico y oval alargado.

Último artejo de los palpos securiforme.

Antena con una maza de 3 artejos

Tarsos con 4 artejos, si bien el 3º es pequeño y dispuesto entre los lóbulos del 2º.

Género *Exochomus*

Dorso sin vellosidad.

Antenas con 10 artejos.

Uñas basales desarrolladas.

Exochomus quadripustulatus

Palpos y antenas con extremos oscurecidos.

Élitros con 4 manchas de color rojo o anaranjado.

Uñas con un segundo diente basal subcuadrangular.

DETERMINACIÓN DEL SEXO

Macho con abdomen con 6 esternitos visibles, lóbulo central del tegmen asimétrico, pronoto con los ángulos anteriores con manchas rojo anaranjadas. Hembra con abdomen con 5 esternitos visibles, lóbulo central del tegmen simétrico, pronoto con los ángulos anteriores negros.

FENOLOGÍA

I	II	III	IV	V	VI	VII	VIII	IX	X	XI	XII

DISTRIBUCIÓN Y HÁBITAT

Elemento paleártico. Escarabajo presente tanto en ambientes de secano como de huerta.

COSTUMBRES Y COMENTARIOS

Es bastante común y puede verse en gran diversidad de hábitats, aunque parece sentir cierta preferencia por zonas boscosas, especialmente con coníferas. Los adultos gustan de permanecer en las copas de los árboles, hallándose activos de abril a octubre, y tanto éstos como las larvas se alimentan de pulgones y cochinillas. Inverna como imago entre la hojarasca, en grietas de la corteza o entre el follaje de árboles siempreverdes como las coníferas. En ocasiones se comercializa como elemento de lucha biológica contra plagas, como ciertas cochinillas,

AGRADECIMIENTO

Isidro Martínez determinó el ejemplar de la fotografía. Isidro es moderador de la página sobre biodiversidad on line:

<http://tubiologia.forosactivos.net/> .

220 *Exochomus quadripustulatus* (Coleoptera, Coccinellidae)**BIBLIOGRAFÍA**

Barrientos, J.A. (coord.), 1988. *Bases para un curso práctico de entomología*. Ed. Asociación española de Entomología. Barcelona.

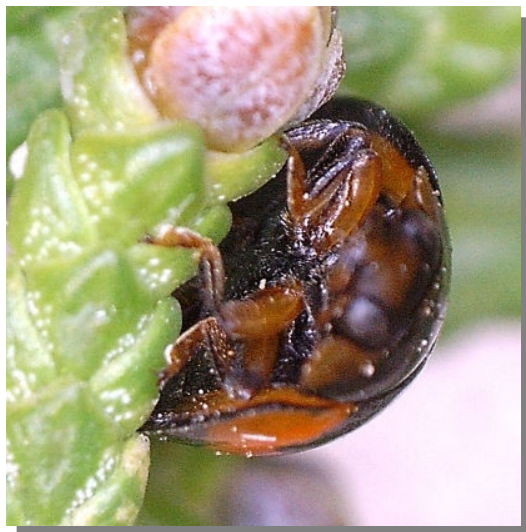
Brues, Ch. T., Melander, A.L., & Carpenter, F.M., 1954. *Classification of Insects*. Ed. Harvard College. Cambridge (Mass.).

Eizaguirre, S., 2015. *Coleoptera Coccinellidae*. En: *Fauna Ibérica*, vol, 40. Ramos, M.A. *et al.* (eds.). Museo Nacional de Ciencias Naturales. CSIC. Madrid.

<http://tubiologia.forosactivos.net/t8553-exochomus-quadripustulatus?highlight=exochomus>

GALERÍA FOTOGRÁFICA

E. quadripustulatus



E. quadripustulatus