

220 *Hippodamia variegata* (Coleoptera, Coccinellidae)



Vireta; Pina de Ebro (26/06/2016)

NOMBRE VULGAR

-

NOMBRE CIENTÍFICO

Hippodamia variegata (Goeze, 1777)

DESCRIPCIÓN

3-6 mm. Élitros más largos que anchos, de color rojo o anaranjado con manchas negras en múltiples combinaciones; pronoto de color negro, con un borde anterior blanquecino; parte ventral negra; patas negras, salvo las tibias que son de color marrón más o menos claro.

CLAVES DE DETERMINACIÓN

Phylum Arthropoda

Animales formados por dos mitades simétricas respecto a un plano mediano.

Cuerpo segmentado formado por varios anillos.

Con tegumentos endurecidos por quitina formando un esqueleto externo.

Con patas articuladas.

Clase Insecta

Generalmente con alas (pero no siempre).

Cuerpo dividido en cabeza, tórax y abdomen.

Con 3 pares de patas.

Orden Coleoptera

Élitros duros y córneos, contiguos y formando un estuche.

Si existen alas posteriores, entonces membranosas y plegadas transversalmente bajo los élitros.

Protórax grande, generalmente movable.

CLAVES DE DETERMINACIÓN

Familia Coccinellidae

Cuerpo hemisférico y oval alargado.

Último artejo de los palpos securiforme.

Antena con una maza de 3 artejos

Tarsos con 4 artejos, si bien el 3º es pequeño y dispuesto entre los lóbulos del 2º.

Género *Hippodamia*

Cuerpo oval notablemente alargado.

Antenas con la maza compacta y de menor longitud que la cabeza, con 11 artejos.

Élitros con fondo rojo o anaranjado, con manchas negras redondeadas., salvo las preescutelares de color blanco.

Hippodamia variegata

Pronoto con base ribeteada.

Prosterno sin quillas con el borde anterior recto.

Líneas femorales en forma de semicírculo completo.

Tibias que sobrepasan el costado de los élitros.

Uñas con un diente agudo intermedio.

DETERMINACIÓN DEL SEXO

Macho con cabeza bicolor, presentando en el borde del clipeo una mancha oscura en medio de un área blanca, que alcanza hasta el borde de los ojos, siendo el resto de la cabeza negra; primer tarsómero de las patas medias y anteriores con una dilatación característica. Hembra con cabeza negra, a excepción de dos manchas blancas situadas al costado de los ojos; primer tarsómero de las patas medias y anteriores sin una dilatación.

FENOLOGÍA

I	II	III	IV	V	VI	VII	VIII	IX	X	XI	XII

DISTRIBUCIÓN Y HÁBITAT

Elemento paleártico. Escarabajo presente tanto en ambientes de secano como de huerta.

COSTUMBRES Y COMENTARIOS

Se alimenta principalmente de pulgones, habiéndose indicado igualmente un elevado consumo de polen. Es una especie muy abundante no faltando en ningún bancal de flores por degradada que esté la zona.

AGRADECIMIENTO

Isidro Martínez determinó el ejemplar de la fotografía. Isidro es moderador de la página sobre biodiversidad on line:

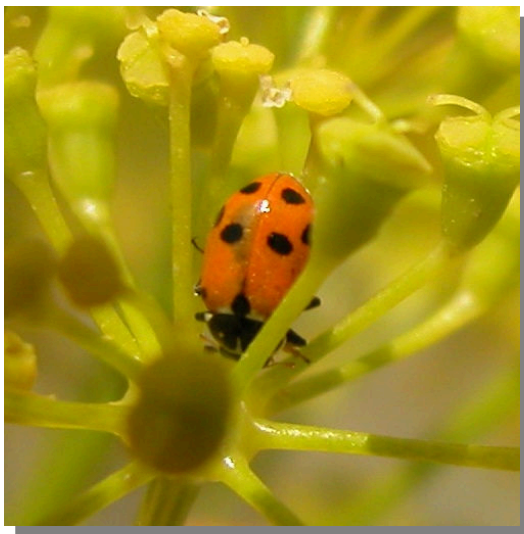
<http://tubiologia.forosactivos.net/> .

220 *Hippodamia variegata* (Coleoptera, Coccinellidae)**BIBLIOGRAFÍA**

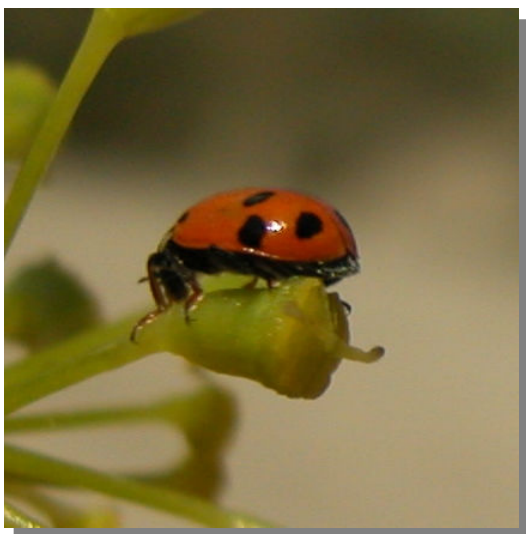
Barrientos, J.A. (coord.), 1988. *Bases para un curso práctico de entomología*. Ed. Asociación española de Entomología. Barcelona.

Brues, Ch. T., Melander, A.L., & Carpenter, F.M., 1954. *Classification of Insects*. Ed. Harvard College. Cambridge (Mass.).

Eizaguirre, S., 2015. *Coleoptera Coccinellidae*. En: *Fauna Ibérica*, vol, 40. Ramos, M.A. et al. (eds.). Museo Nacional de Ciencias Naturales. CSIC. Madrid.

GALERÍA FOTOGRÁFICA

H. variegata



H. variegata