

**230 *Musca domestica* (Diptera, Muscidae)**

Talavera; Pina de Ebro (06/08/2016)

**NOMBRE VULGAR**

Mosca doméstica

**NOMBRE CIENTÍFICO**

*Musca domestica* Linnaeus, 1758

**DESCRIPCIÓN**

8-12 mm. Cabeza grande, con ojos compuestos muy prominentes, entre los ojos se encuentra la fosa antenal que genera mayor o menor separación, con las hembras con ojos más separados que los machos; aparato bucal tipo chupador en esponja; tórax con cuatro bandas negras; con dos pares de alas, el primero, visible y funcional, el segundo muy reducido.

**CLAVES DE DETERMINACIÓN****Phylum Arthropoda**

Animales formados por dos mitades simétricas respecto a un plano mediano.  
Cuerpo segmentado formado por varios anillos.  
Con tegumentos endurecidos por quitina formando un esqueleto externo.  
Con patas articuladas.

**Clase Insecta**

Generalmente con alas (pero no siempre).  
Cuerpo dividido en cabeza, tórax y abdomen.  
Con 3 pares de patas.

**Orden Diptera**

Si tienen alas, entonces con dos alas anteriores membranosas y alas posteriores transformadas en apéndices móviles (balancines o halterios).  
Partes bucales chupadoras o perforadoras, formadas por un labio transformado en una trompa.  
Protórax y metatórax fusionados en un mesotórax grande,  
Tarsos con cinco artejos.  
Larvas ápteras, frecuentemente con la cabeza reducida y retráctil.

**CLAVES DE DETERMINACIÓN****Familia Muscidae**

Machos holópticos (con ojos juntos).  
Cuerpo con cerdas fuertes.  
Piezas bucales bien desarrolladas.  
Hipopleura sin cerdas.  
Vena *Cu2+Al* no alcanzado el margen alar.  
Escama torácica casi siempre más larga que la escama alar.  
Uñas no dentadas.

**Género *Musca***

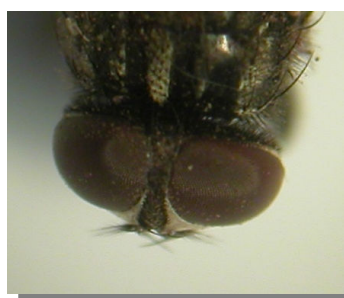
Cuerpo gris negro o marrón, sin coloración metálica.  
Tomba gruesa, suave y retráctil.  
4º nervio del ala fuertemente curvado.  
Vena costal desnuda o setulosa hasta Sc.  
Arista curvada debido a un ensanchamiento de la base seguido por una concavidad.  
Caliptra inferior alargada posteriormente y extendiéndose hacia la base del escutelo.

***Musca domestica***

Ojos desnudos y separados, rojizos.  
Piezas bucales esponjosas.  
Parte superior del tórax con 4 estrías oscuras.  
Abdomen gris o amarillento con una línea oscura irregularmente marcada en los lados.

**DETERMINACIÓN DEL SEXO**

Hembra con ojos separados por una estría frontal ovoide que ocupa más de la mitad de la distancia entre los ojos; macho con los ojos más juntos, con una distancia de separación la mitad de la de la hembra. Hembra generalmente de mayor tamaño que el macho.



*M. domestica*. Determinación del sexo. Arriba macho; abajo hembra

**230 *Musca domestica* (Diptera, Muscidae)****FENOLOGÍA**

I	II	III	IV	V	VI	VII	VIII	IX	X	XI	XII

**DISTRIBUCIÓN Y HÁBITAT**

Elemento cosmopolita. Presente en todos los ambientes de la zona.

**ESPECIES RELACIONADAS**

Parasitada por *Macrocheles muscadomesticae* (Gamasida)

**COSTUMBRES Y COMENTARIOS**

El aparato bucal de la mosca doméstica es de tipo chupador, con forma de “esponja”, por lo que no puede alimentarse de sólidos; así transforma las sustancias sólidas en líquido a través de la regurgitación de enzimas que predigieren los alimentos. Cada hembra pone a lo largo de su vida unos 9.000 huevos, en racimos de 75 a 150. La larva nace a las 24 horas de puesto el huevo alimentándose de materia orgánica en descomposición (basura, carroña o heces). Son de color blanquecino, ápteras y tardan de 14 a 36 horas en pupar: los adultos tienen una esperanza de vida de entre 2 semanas y 1 mes. El tamaño de las moscas adultas, como en otros insectos, no depende de la edad sino de la cantidad del alimento que tomaron cuando eran larvas. Las hembras son ya receptivas para reproducirse 36 horas después de haber emergido, tardando la cópula desde unos segundos a minutos. Las hembras copulan sólo una vez, guardando el esperma que van utilizando repetidamente en cada racimo de huevos puestos. Es un insecto de clima suave, manteniéndose en climas fríos sólo asociada al ser humano. Los ambientes donde se mueven adultos y larvas son propicios para la transmisión de enfermedades, habiéndose citado como transmisora de hasta 100 organismos patógenos, hecho favorecido por su modo de alimentación exudando líquidos internos y su costumbre de defecar constantemente. Son activas sólo durante el día, permaneciendo quietas durante la noche y con temperaturas frías; invernan como adultos activándose con los primeros calores.

**AGRADECIMIENTO**

Piluca Álvarez Fidalgo (Madrid) determinó el ejemplar de la fotografía.

**BIBLIOGRAFÍA**

Barrientos, J.A. (coord.), 1988. *Bases para un curso práctico de entomología*. Ed. Asociación española de Entomología. Barcelona.

Brues, Ch. T., Melander, A.L., & Carpenter, F.M., 1954. *Classification of Insects*. Ed. Harvard College. Cambridge (Mass.).

Carles-Tolrá, M. & Blasco-Zumeta, J., 2001. Estudio comparativo de veintinueve familias de dípteros colectados en un sabinar de *Juniperus thurifera* L. en Los Monegros (Zaragoza) (Diptera: Orthorrhapha y Cyclorrhapha). *Bol. S.E.A.*, 29: 49-64.

Chinery, M., 1980. *Guía de campo de los insectos de España y de Europa*. Ed. Omega. Barcelona.

Séguy, E., 1951. *Atlas des Diptères de France*. Vols. I-II. Ed. N. Boubée. Paris.

<http://bugguide.net/node/view/39559>

<http://www.gbif.org/species/1524843>

**GALERÍA FOTOGRÁFICA**

*M. domestica*