

**237 *Polyommatus bellargus* (Lepidoptera, Lycaenidae)**

Vireta; Pina de Ebro (02/08/2016). Macho

**NOMBRE VULGAR**

Niña celeste

**NOMBRE CIENTÍFICO**

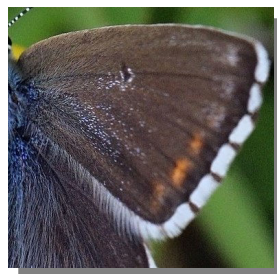
*Polyommatus bellargus* (Rottenburg, 1775)

**DESCRIPCIÓN**

12-17 mm. Macho con el dorso de las alas de color azul, con las venas marcadas con tonos oscuros cerca del margen. Alas posteriores con puntos marginales en algunos espacios. Cara ventral de las alas de color pardo, con una base de tono azul y puntos muy marcados. Ala posterior con cuatro puntos basales, uno discal y siete postdiscales. Hembra con dorso alar de color castaño.

**DETERMINACIÓN DEL SEXO**

Macho con dorso de las alas anteriores de color azul metálico intenso; cara ventral de las alas de color pardo-grisáceo. Hembra con dorso de las alas anteriores de color castaño, a veces con tonos azulados; cara ventral de las alas de color pardo oscuro.



*P. bellargus*. Determinación del sexo. Izquierda macho; derecha hembra

**FENOLOGÍA**

I	II	III	IV	V	VI	VII	VIII	IX	X	XI	XII

**DISTRIBUCIÓN Y HÁBITAT**

Elemento paleártico occidental. Es una especie muy ubiqüista que gusta de praderas y herbazales, buscando el claro del bosque en ambientes forestales.

**PLANTA NUTRICIA**

Las orugas viven sobre leguminosas de los géneros *Hippocrepis*, *Coronilla* y *Anthyllis*.

**COSTUMBRES Y COMENTARIOS**

Las puestas se realizan sobre las hojas de la planta nutricia, poniéndolos la hembra de uno en uno, o en pares, por cada planta. Las orugas son diurnas y se alimentan de las hojas de su planta nutricia. Invernan bajo piedras o a los pies de la planta donde se han desarrollado construyéndose un tenue habitáculo de seda. De noche, y durante las mudas, la oruga se refugia en cámaras construidas por las hormigas pudiendo haber varios ejemplares juntos. La pupación se produce siempre en la cercanía de sitios con hormigas, que fabrican cámaras especiales para la pupa.

**AGRADECIMIENTO**

Isidro Martínez determinó el ejemplar de las fotografías. Isidro es moderador de la página sobre biodiversidad on line:

<http://tubiologia.forosactivos.net/>

**BIBLIOGRAFÍA**

Barrientos, J.A. (coord.), 1988. *Bases para un curso práctico de entomología*. Ed. Asociación española de Entomología. Barcelona.

Bruce, Ch. T., Melander, A.L., & Carpenter, F.M., 1954. *Classification of Insects*. Ed. Harvard College. Cambridge (Mass.).

Chinery, M., 1980. *Guía de campo de los insectos de España y de Europa*. Ed. Omega. Barcelona.

García-Barros, E. et al., 2013. *Lepidoptera Papilionoidea*. En: *Fauna Ibérica*, vol. 37. Ramos, M.A. et al. (Eds.). Museo Nacional de Ciencias Naturales. CSIC. Madrid.

Redondo, V.M., Blasco-Zumeta, J. & King, G.E., 2001. Macrolepidópteros de un sabinar de *Juniperus thurifera* L. en Los Monegros, Zaragoza, España (Insecta: Lepidoptera). *SHILAP Revta. lepid.*, 29 (116): 323-370

**237 *Polyommatus bellargus* (Lepidoptera, Lycaenidae)**



**GALERÍA FOTOGRÁFICA**



*P. bellargus*. Macho



*P. bellargus*. Macho



*P. bellargus*. Macho



*P. bellargus*. Machos



*P. bellargus*. Macho