

083 *Geranium molle* L.

La Retuerta de Pina, Pina de Ebro
(02/04/2015)

***Geranium molle* L.**

NOMBRE VULGAR

Geranio muelle

DESCRIPCIÓN

10-40 cm. Hierba erecta, pelosa; hojas alternas, palmatipartidas; inflorescencias bifloras; flores con sépalos libres, con pelos largos y cortos y terminados en punta; pétalos libres, purpúreos; con 10 estambres; fruto con pico.

CLAVES DE DETERMINACIÓN**División Spermatophyta**

Con flores; reproducción por semillas.

Subdivisión Angiospermae

Flores con ovarios o estambres o ambas cosas a la vez.

Flores generalmente con cáliz y corola.

Con semillas contenidas en frutos.

Subclase Dicotyledones

Semillas con dos cotiledones.

Hojas con nervios ramificados.

Parte externa de la flor con piezas florales con un número de divisiones que no es tres ni múltiplo de tres.

Familia Geraniaceae

Plantas herbáceas (a veces algo lignificadas en la base).

Hojas divididas, con estípulas en la base.

Flores con 5 pétalos y 4 sépalos, con estilos unidos o soldados en columna.

Estambres en número igual o menor al doble de los pétalos.

Fruto con pico largo que al madurar se fragmenta en 5 unidades monospermas.

CLAVES DE DETERMINACIÓN**Género *Geranium***

Hojas tan largas como anchas, de nerviación palmada.

Generalmente con 10 estambres fértiles.

El pico al madurar se desprende de abajo hacia arriba, curvándose en arco.

Geranium molle

Tallo con pelos alargados.

Hojas superiores brevemente pecioladas y lobuladas.

Pétalos bífidos en el ápice, con uña apenas desarrollada.

Sépalos terminados en arista corta.

Frutos sin vellosidad.



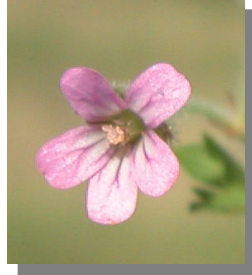
G. molle. Hojas lobuladas y corola con pétalos bífidos

ESPECIES SIMILARES

Las hojas lobuladas y los pétalos bífidos diferencian a esta planta de las otras dos especies del género *Geranium* citadas en la Comarca.



Geranium dissectum. Hojas fuertemente divididas en segmentos lineares

083 *Geranium molle* L.

Geranium rotundifolium. Hojas lobuladas y corola con pétalos enteros

DISTRIBUCIÓN

Especie holártica. Presente en toda la Comarca.

HÁBITAT Y FENOLOGÍA

Propia de suelos ricos en nitrógeno en orillas de caminos, lugares frecuentados por el ganado o eriales junto a núcleos urbanos. Florece desde abril hasta julio.

RELACIONES FITOSOCIOLÓGICAS

Agropyro cristati-Lygeetum sparti

Lygeo sparti-Stipetum lagascae

Ononidetum tridentatae

Ruto angustifoliae-Brachypodietum retusi

Salsolo vermiculatae-Artemisietum herba-albae

Salsolo vermiculatae-Pegonetum harmalae

Suaedetum verae

AGRADECIMIENTO

José Vicente Ferrández Palacio (Monzón, Huesca) ha supervisado este trabajo.

GALERÍA FOTOGRÁFICA

G. molle. Detalle del tallo



G. molle. Detalle de hoja superior



G. molle. Detalle de la hoja inferior: haz

083 *Geranium molle* L.



G. molle. Detalle de la hoja inferior: envés



G. molle. Detalle de la flor



G. molle. Detalle de la corola



G. molle. Detalle de la inflorescencia

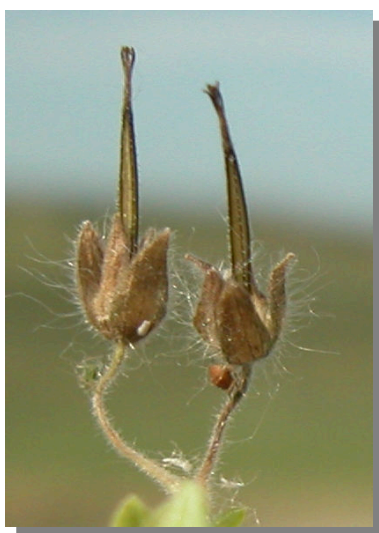


G. molle. Detalle del cáliz

083 *Geranium molle* L.



G. molle. Detalle de frutos inmaduros



G. molle. Detalle de frutos maduros