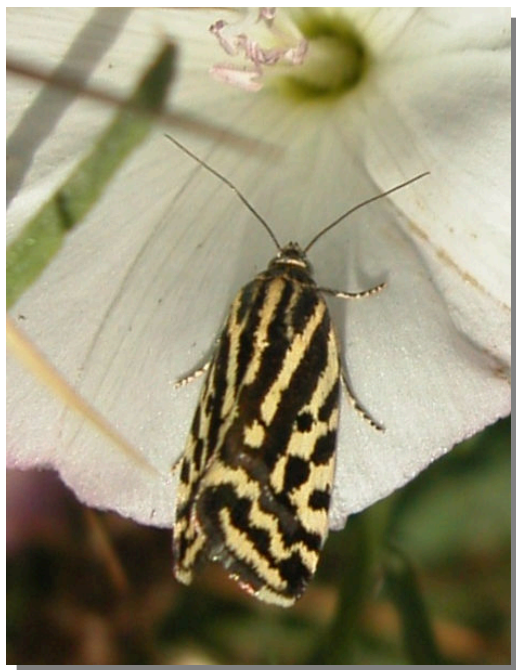


**237 *Emmelia trabealis* (Lepidoptera, Noctuidae)**

Vireta; Pina de Ebro (09/07/2016)

**NOMBRE VULGAR**

-

**NOMBRE CIENTÍFICO**

*Emmelia trabealis* (Scopoli, 1763)

**DESCRIPCIÓN**

Envergadura de 18-24 mm. Color negro aterciopelado con bandas y marcas amarillo pálido en las alas anteriores, el tórax y la cabeza; alas posteriores y abdomen de un pardo oscuro uniforme.

**CLAVES DE DETERMINACIÓN****Phylum Arthropoda**

Animales formados por dos mitades simétricas respecto a un plano mediano.

Cuerpo segmentado formado por varios anillos.

Con tegumentos endurecidos por quitina formando un esqueleto externo.

Con patas articuladas.

**Clase Insecta**

Generalmente con alas (pero no siempre).

Cuerpo dividido en cabeza, tórax y abdomen.

Con 3 pares de patas.

**Orden Lepidoptera**

Aparato chupador formado por maxilas muy largas que se enrollan en espiral (espiritrompa).

Alas, apéndices y cuerpo más o menos cubiertos de escamas.

Alas en reposo colocándose horizontalmente, verticales o formando un techo.

Larvas generalmente en forma de oruga.

**CLAVES DE DETERMINACIÓN****Familia Noctuidae**

Cabeza con dos ocelos.

Órganos auditivos en el metatórax.

Alas posteriores con *frenulum*.

Alas posteriores con las venas Sc+R<sub>1</sub> y Rs apenas fusionadas o claramente separadas.

**Género *Emmelia***

Ojos sin pestañas.

Tégulas con escamas típicas.

Se' no unida en un cierto tramo a R' en su base.

Sin mechones laterales en el extremo abdominal.

Tibias del tercer par de patas sin espinas.

***Emmelia trabealis***

Cabeza, tórax y alas anteriores de color amarillo claro con grandes franjas y puntos negros aterciopelados.

Alas posteriores de color pardo con zonas más oscuras poco definidas donde resaltan las nerviaciones.

Alas terminadas en largas fimbrias pardas.

Con un mechón de pelos en la parte superior del 8º segmento abdominal.

**FENOLOGÍA**

I	II	III	IV	V	VI	VII	VIII	IX	X	XI	XII

**DISTRIBUCIÓN Y HÁBITAT**

Elemento euroasiático. Presente en condiciones ecológicas muy variadas tal y como lo hace sus plantas nutricias.

**COSTUMBRES Y COMENTARIOS**

La oruga ha sido citada sobre *Convolvulus* y causante de daños en algodón. El imago vuela desde finales de abril hasta septiembre en dos generaciones, la primera desde abril hasta junio y la segunda desde julio hasta septiembre; en su zona de distribución más norteña la segunda generación puede no volar si se dan episodios fríos. Inverna como pupa en la proximidad del suelo estando rodeada de una capa terrosa protectora.

**AGRADECIMIENTO**

Isidro Martínez determinó el ejemplar de la fotografía. Isidro es moderador de la página sobre biodiversidad on line:

<http://tubiologia.forosactivos.net/> .

**237 *Emmelia trabealis* (Lepidoptera, Noctuidae)****BIBLIOGRAFÍA**

Calle, J.A., 1982. Noctuidos españoles. *Boletín de Servicio contra Plagas e Inspección Fitopatológica*. Fuera de Serie nº 1. Ministerio de Agricultura, Pesca y Alimentación.

Barrientos, J.A. (coord.), 1988. *Bases para un curso práctico de entomología*. Ed. Asociación española de Entomología. Barcelona.

Brues, Ch. T., Melander, A.L., & Carpenter, F.M., 1954. *Classification of Insects*. Ed. Harvard College. Cambridge (Mass.).

Chinery, M., 1980. *Guía de campo de los insectos de España y de Europa*. Ed. Omega. Barcelona.

Redondo, V., Gastón, J. & Vicente, J.C., 2010. *Las mariposas de España peninsular. Manual ilustrado de las especies diurnas y nocturnas*. Ed. Prames. Zaragoza.

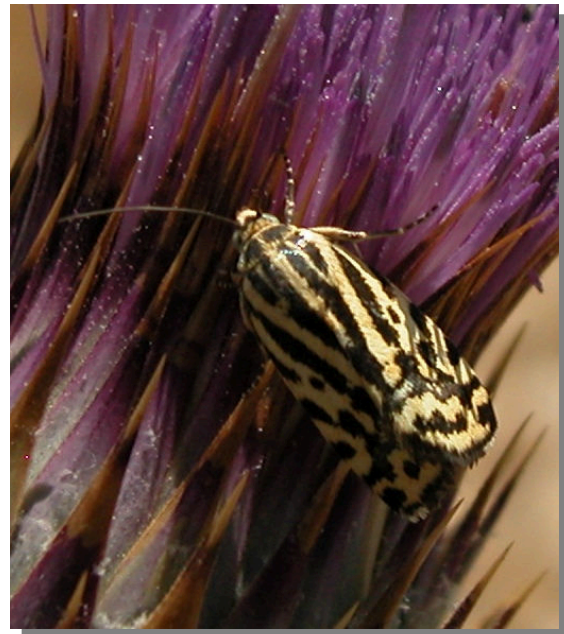
<http://www.gbif.org/species/5884163>

**GALERÍA FOTOGRÁFICA**

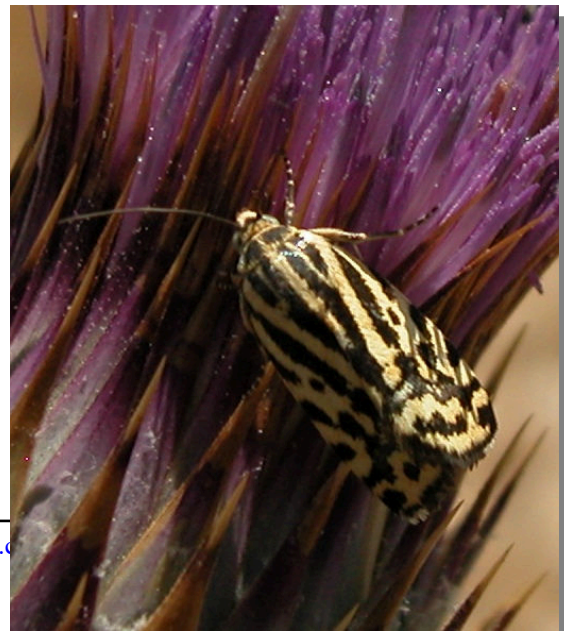
*E. trabealis*



*E. trabealis*



*E. trabealis*



*E. trabealis*