

237 *Macroglossum stellatarum* (Lepidoptera, Sphingidae)



Jardín urbano; Pina de Ebro (20/05/2017)

NOMBRE VULGAR

Esfinge colibrí

NOMBRE CIENTÍFICO

Macroglossum stellatarum (Linnaeus, 1758)

DESCRIPCIÓN

34-47 mm de envergadura. Color general pardo ceniza; cabeza ancha, con dos antenas engrosadas en el extremo que finalizan en un gancho corto; tórax y abdomen aplanados; abdomen de color negro con manchas blancas en el lateral; alas anteriores pardas con puntos y líneas transversales finas y negras; alas posteriores leonadas o amarillentas.

CLAVES DE DETERMINACIÓN

Phylum Arthropoda

Animales formados por dos mitades simétricas respecto a un plano mediano.

Cuerpo segmentado formado por varios anillos.

Con tegumentos endurecidos por quitina formando un esqueleto externo.

Con patas articuladas.

Clase Insecta

Generalmente con alas (pero no siempre).

Cuerpo dividido en cabeza, tórax y abdomen.

Con 3 pares de patas.

Orden Lepidoptera

Aparato chupador formado por maxilas muy largas que se enrollan en espiral (espiritrompa).

Alas, apéndices y cuerpo más o menos cubiertos de escamas.

Alas en reposo colocándose horizontalmente, verticales o formando un techo.

Larvas generalmente en forma de oruga.

CLAVES DE DETERMINACIÓN

Familia Sphingidae

Cuerpo robusto y rechoncho.

Antenas ligeramente mazudas, curvadas en su extremo en un gancho diminuto.

Ambas alas varias veces más largas que anchas, con el margen externo muy oblicuo.

Alas posteriores con las venas Sc y Rs conectadas por una gruesa vena cruzada cerca de la mitad de la celda.

Alas anteriores con la vena A₁ arqueada hacia adelante.

Orugas con un “cuerno” o prolongación posterior del octavo segmento abdominal.

Género *Macroglossum*. *Macroglossum stellatarum*

Envergadura menor de 47 mm.

Abdomen oscuro, con manchas blancas laterales y terminado con unas sedas que semejan la cola de un ave.

Alas delanteras pardas, con líneas y puntos negros.

Ala posterior uniformemente anaranjada o amarillenta.

DETERMINACIÓN DEL SEXO

Sexos similares externamente, si acaso con los machos con antenas más largas que las hembras.

FENOLOGÍA

I	II	III	IV	V	VI	VII	VIII	IX	X	XI	XII

DISTRIBUCIÓN Y HÁBITAT

Elemento paleártico que se extiende por Oriente hasta Indochina. Es una especie muy ubiquista que aparece tanto en ambientes de secano como de redadío.

COSTUMBRES Y COMENTARIOS

Las orugas se alimentan principalmente de plantas de los géneros *Galium*, *Rubia* y *Stellaria*. La especie presenta dos generaciones, la primera en primavera y la segunda a finales de verano, pero pueden verse todo el año ya que los adultos de la segunda generación invernan y pueden aparecer si hace buen tiempo. A los ejemplares nativos hay que añadir los migradores que suben primero al norte, llegando hasta el límite polar de la vegetación, y regresan de nuevo al sur, lo que contribuye a que sea una polilla muy común. Es una especie diurna, que puede moverse también en el crepúsculo.

237 *Macroglossum stellatarum* (Lepidoptera, Sphingidae)**BIBLIOGRAFÍA**

Barrientos, J.A. (coord.), 1988. *Bases para un curso práctico de entomología*. Ed. Asociación española de Entomología. Barcelona.

Brues, Ch. T., Melander, A.L., & Carpenter, F.M., 1954. *Classification of Insects*. Ed. Harvard College. Cambridge (Mass.).

Chinery, M., 1980. *Guía de campo de los insectos de España y de Europa*. Ed. Omega. Barcelona.

Pérez De-Gregorio, J.J., Muñoz, M. & Rondós, M., 2001. *Atlas fotográfico de los lepidópteros macroheteróceros ibero-baleares*. Ed. Argania. Barcelona.

Redondo, V.M., Blasco-Zumeta, J. & King, G.E., 2001. Macrolepidópteros de un sabinar de *Juniperus thurifera* L. en Los Monegros, Zaragoza, España (Insecta: Lepidoptera). *SHILAP Revta. lepid.*, 29 (116): 323-370

<https://www.asturnatura.com/especie/macroglossum-stellatarum.html>

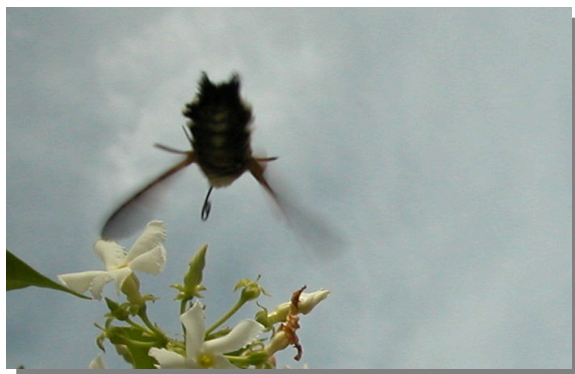
AGRADECIMIENTO

Isidro Martínez determinó el ejemplar de las fotografías. Isidro es moderador de la página sobre biodiversidad on line:

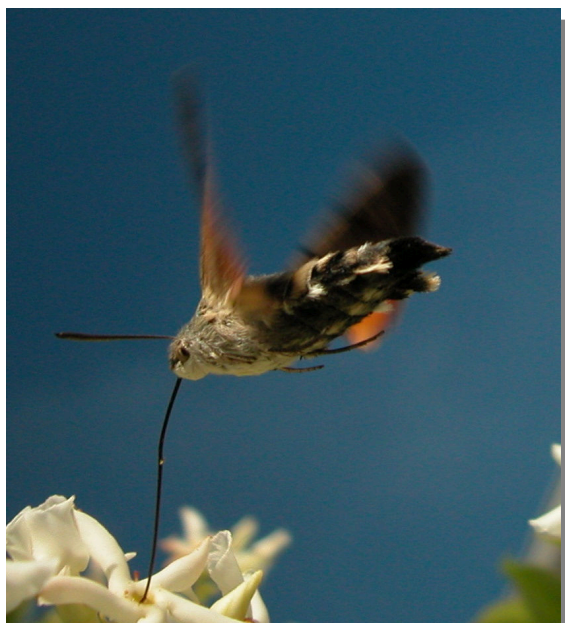
<http://tubiologia.forosactivos.net/>

GALERÍA FOTOGRÁFICA

M. stellatarum



M. stellatarum



M. stellatarum