

**240 *Temnothorax blascoi* (Hymenoptera, Formicidae)**

Fuente: <http://www.antwiki.org/wiki/>

**NOMBRE VULGAR** (no oficial)  
Hormiga de Javier Blasco ☺

**NOMBRE CIENTÍFICO**

*Temnothorax blascoi* (Espadaler, 1997)

**DESCRIPCIÓN**

3-5 mm. Obrera de color amarillo claro, con pilosidad corporal desarrollada y larga; cabeza lisa y brillante; ojos grandes; pronoto liso y mesonoto liso dorsalmente, con el resto del tórax estriado-reticulado irregularmente; depresión mesopropodeal marcada, espinas largas y finas.

**CLAVES DE DETERMINACIÓN****Phylum Arthropoda**

Animales formados por dos mitades simétricas respecto a un plano mediano.

Cuerpo segmentado formado por varios anillos.

Con tegumentos endurecidos por quitina formando un esqueleto externo.

Con patas articuladas.

**Clase Insecta**

Generalmente con alas (pero no siempre).

Cuerpo dividido en cabeza, tórax y abdomen.

Con 3 pares de patas.

**Orden Hymenoptera**

Antenas generalmente "acodadas".

Partes bucales masticadoras o con las maxilas alargadas y acanaladas internamente formando un tubo.

Si tienen alas entonces membranosas, con dos pares siendo las anteriores mayores que las posteriores.

Abdomen frecuentemente constreñido en una "cintura".

Oviscapto presente.

**CLAVES DE DETERMINACIÓN****Familia Formicidae**

Insectos sociales con 3 castas: machos, hembras y obreras, éstas siempre ápteras.

Alas posteriores con una o más celdas cerradas.

Estigmas abdominales en los segmentos 1-8.

Primer segmento del gáster en forma de escama o nudo o con los dos segmentos nodiformes.

**Género *Temnothorax***

Con una arista clipeal marcada.

Peciolo claramente pedunculado.

Mandíbulas pentadentadas.

Sin sutura entre el mesonoto y el metanoto.

***Temnothorax blascoi*****Obrera:**

Color amarillo claro.

Pilosidad corporal desarrollada y larga.

Cabeza lisa y brillante.

Ojos grandes.

Pronoto liso y mesonoto liso dorsalmente, con el resto del tórax estriado-reticulado irregularmente.

Depresión mesopropodeal marcada.

Espinas largas y finas.

**Macho:**

Color castaño.

Cabeza lisa y brillante.

Escapo sobrepasando el nivel del ocelo mediano, largo como los 6 primeros artejos del funículo.

Surcos de Mayr bien marcados.

**FENOLOGÍA**

I	II	III	IV	V	VI	VII	VIII	IX	X	XI	XII

**DISTRIBUCIÓN Y HÁBITAT**

Endemismo ibérico. Además de en La Retuerta de Pina se ha encontrado también en sendas localidades de las provincias de Toledo y Ávila.

**COSTUMBRES Y COMENTARIOS**

Es una hormiga nidificante en el suelo y de vida desconocida. Para describir una nueva especie de hormiga se necesita tener todas las castas: reina, macho, hembra y obrera y la obtención de las mismas en La Retuerta supuso un largo proceso, tal y como cuentan Espadaler y Reyes-López (2008): "... cuyo descubrimiento empezó por la captura de una obrera aislada en mayo 1990, caída en un plato con agua dispuesto en el suelo. Con la misma metodología, se consiguió otra obrera en septiembre 1990. Dos años

**240 *Temnothorax blascoi* (Hymenoptera, Formicidae)****COSTUMBRES Y COMENTARIOS**

más tarde, se capturaron cinco machos –sin identificar en aquel momento– en septiembre 1992, a las 18 h solar y a unos 1,8 m del suelo, con sorna (=tiempo quieto, temperatura agradable), en un enjambre de varios sexados. Tener dos obreras y cinco machos de, posiblemente, la misma especie y saber que era nueva, no es algo que pueda dejar sentado y esperando a la mayoría de mirmecólogos. Merced al buen espíritu, siempre dispuesto a colaborar, de Javier Blasco, aragonés de pro, y responsable de aquellas primeras muestras, pudimos organizar una salida en busca de aquella especie. Javier Blasco, Xavier Roig y uno de los autores (¿tres Javieres es mucha casualidad?) en las cercanías del Hostal El Ciervo (Bujaraloz, Zaragoza) el 10 de octubre de 1992, y tras algunos intentos frustrados, pudimos conseguir una sociedad incompleta, de 24 obreras y una reina. El nido, en el suelo y a menos de 20 cm de profundidad. La morfología de las obreras, reina y machos era congruente con la de las especies que se conocían del grupo del, entonces, *Leptothorax grupo laurae*: color amarillo, ojos enormes y escultura poco desarrollada (Fig.1, 2, 3). Los hábitats asociados a las mismas tenían un carácter marcado de zona seca, cuando no desértica. En septiembre del año siguiente, J. Blasco capturó dos machos y dos reinas, que acudieron a una trampa de luz, sugiriendo esto que el enjambre de esta especie se realiza en septiembre. La descripción formal de la especie, *Temnothorax blascoi* (Espadaler, 1997) se demoró todavía algunos años”. Aparte de corregir el error de atribuir el Hostal del Ciervo al término de Bujaraloz (confusión frecuente debido a la cercanía de ese pueblo), explicar que esos “intentos frustrados” fueron, por mi culpa, cerca de 2 horas cavando en busca del nido en un lugar equivocado. Y es que la cosa no era tan fácil, y lo explico. En ese septiembre de 1992, a las 18 horas y con sorna iba caminando por el sabinar de La Retuerta cuando vi unos insectos volando en ejambrazón y pasé por el grupo el “cazamariposas” capturando 5 ejemplares, después seguí mi marcha colectando otras cosas y sólo al llegar a casa vi que eran hormigas aladas, por lo que se las mandé a Xavier Espadaler, el especialista que me las identificaba. Cuando un mes después Xavier me llamó porque quería buscar el hormiguero del que habían salido esos ejemplares se me pusieron los vellos de punta: ¡anda a encontrar el sitio exacto otra vez!. Recordaba la zona y que volaban junto a una rama seca de sabina .. así que los llevé más o menos al sitio y les indiqué la primera rama de sabina

**COSTUMBRES Y COMENTARIOS**

encontré. Y allí se pusieron los dos mirmecólogos a cavar con el cuidado con el que lo hacen los arqueólogos. Yo miraba al principio con interés, después con cortesía y finalmente con aburrimiento, así que les dije que me iba a dar una vuelta por si podía coleccionar algo y aprovechar el tiempo para, a unos 500 metros de allí, toparme sin querer con otra rama seca de sabina que reconocí como la rama seca buena. Cuando fui rápido a decírselo tenían ya excavada una trinchera digna de la I Guerra Mundial ... tengo muy mala memoria pero ese momento lo recuerdo con nitidez por culpa de la mirada que me echaron. En fin, que la segunda rama era efectivamente la verdadera y, como buenos especialistas que eran, encontraron el nido rápido y se pudo describir a la reina. Nada .. anécdotas.

**AGRADECIMIENTO**

A Xavier Espadaler, sabio y amigo.

**BIBLIOGRAFÍA**

Barrientos, J.A. (coord.), 1988. *Bases para un curso práctico de entomología*. Ed. Asociación española de Entomología. Barcelona.

Brues, Ch. T., Melander, A.L., & Carpenter, F.M., 1954. *Classification of Insects*. Ed. Harvard College. Cambridge (Mass.).

Ellison, A.M., Gotelli, N.J., Farnsworth, E.J., Alpert, G.D., 2012. *A field Guide of the Ants of New England*. Ed. Yale University. New Haven.

Espadaler, X., 1996 .- Diagnósis preliminar de siete especies nuevas de hormigas de la Península Ibérica (Hymenoptera: Formicidae). *ZAPATERI Rvta. aragon. ent.*, 6: 151-153

Espadaler, X. & Reyes-López, 2008. Dos nuevas localidades para una (¿rara?) hormiga endémica ibérica, *Temnothorax blascoi* (Espadaler, 1997) (Hymenoptera, Formicidae). *Boletín Sociedad Entomológica Aragonesa*, 42: 449–450.

Espadaler, X., 1997 .- Familia: Formicidae. *Cat. entomofauna aragon.*, 13: 13-21

[http://www.antwiki.org/wiki/Temnothorax\\_blascoi](http://www.antwiki.org/wiki/Temnothorax_blascoi)

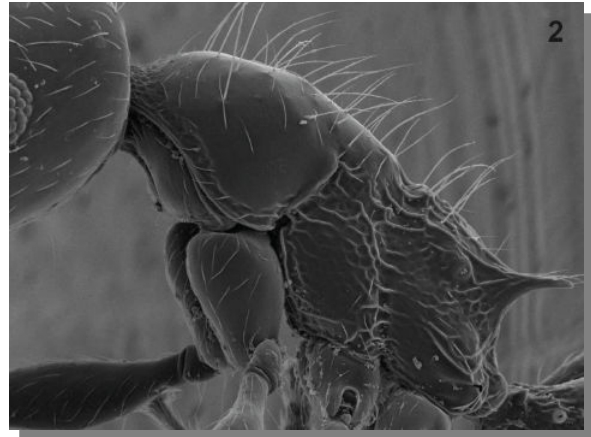
**240 *Temnothorax blascoi* (Hymenoptera, Formicidae)**



**GALERÍA FOTOGRÁFICA**



*T. blascoi*. Fuente: [http://www.antwiki.org/wiki/Temnothorax\\_blascoi](http://www.antwiki.org/wiki/Temnothorax_blascoi)



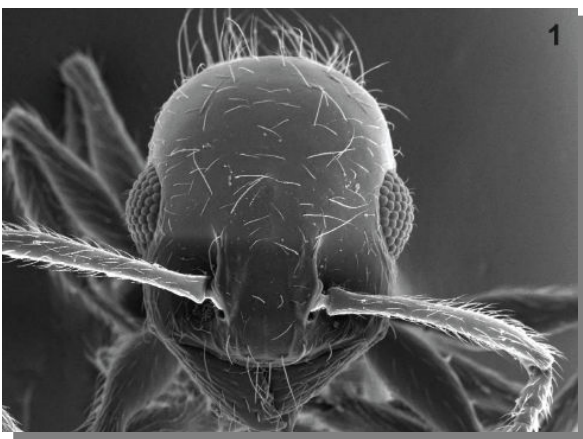
*T. blascoi*. Fuente: Espadaler & Reyes-López, 2008



*T. blascoi*. Fuente: [http://www.antwiki.org/wiki/Temnothorax\\_blascoi](http://www.antwiki.org/wiki/Temnothorax_blascoi)



*T. blascoi*. Detalle del ojo. Fuente: Espadaler & Reyes-López, 2008



*T. blascoi*. Fuente: Espadaler & Reyes-López, 2008