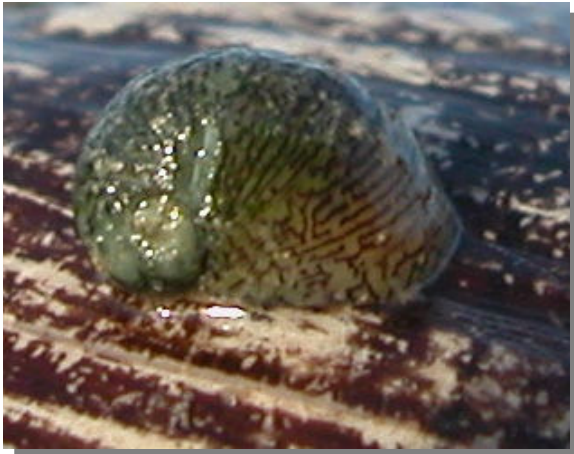


**017 *Theodoxus fluviatilis* (Archaeogastropoda, Neritidae)**

Acequia de Pina; Pina de Ebro (03/11/2016)

**NOMBRE VULGAR**

Nerita de río

*Theodoxus fluviatilis* (Linnaeus, 1758)

**DESCRIPCIÓN**

Concha 5 x 10 mm. Concha de color muy diverso, con un reticulado oscuro sobre fondo claro y dibujo en bandas; peristoma delgado; sin ombligo; plano en su parte anterior y ovalada en la posterior.

**CLAVES DE DETERMINACIÓN****Phylum Mollusca**

Animales de cuerpo blando.

Cuerpo dividido en cabeza (excepto Bivalvia), pie locomotor y masa visceral.

Con simetría bilateral (excepto Gasteropoda)

Cuerpo generalmente protegido por una concha calcárea de una, dos o varias piezas; si carecen de ella, entonces llevan tentáculos o brazos en la cabeza.

Excepto en Bivalvia, poseen una “lengua dentada” (rádula) formado por numerosos dientes dispuestos en filas.

**Clase Gastropoda**

Se encuentra diferenciado el pie locomotor y una cavidad paleal formada por el manto.

Región dorsal con una flexión endogástrica que dilata al animal aproximando la boca y el ano.

Masa visceral situada en una gira dorsal que se enrolla sobre sí misma.

**Orden Archaeogastropoda**

Concha cerrada por un opérculo, sin sifón.

Branquias bipectinadas, libres en su parte posterior.

Osfradio poco desarrollado.

Generalmente con sexos separados.

**CLAVES DE DETERMINACIÓN****Familia Neritidae**

Concha globosa.

Primeras vueltas de la concha poco desarrolladas, por lo que la última forma casi toda la concha.

Abertura lisa, semilunar, en forma de “D”.

Opérculo córneo y semilunar, con apófisis en el extremo interno inferior.

Animal con branquia bipectinada.

**Género *Theodoxus*. *Theodoxus fluviatilis***

Color diverso, con bandas que pueden estar en zig-zag

Concha ovalada horizontalmente, formada con 2 ó 3 vueltas aplanadas, formada toda la concha por la última.

Concha con cima saliente, sin ombligo y con suturas poco marcadas.

Abertura grande, de color blanco.

Zona columelar recta y engrosada, uniendo ambos bordes.

**FENOLOGÍA**

I	II	III	IV	V	VI	VII	VIII	IX	X	XI	XII

**DISTRIBUCIÓN Y HÁBITAT**

Elemento holártico. Presente en el cauce del Ebro y acequias que guardan agua todo el año.

**COSTUMBRES Y COMENTARIOS**

La nerita de río es un caracol herbívoro y detritívoro, alimentándose principalmente de diatomeas, algas y detritus (plantas o animales muertos); su rádula está especializada para moler incluso el fitoplancton más difícil. Normalmente residen en las piedras y superficies duras, evitando sustratos sueltos o plantas suaves para no ser arrastrados por la corriente. Tienen un sistema nervioso bien desarrollado, con órganos de los sentidos que incluyen ojos, estatocistos, órganos táctiles y quimiorreceptores; los estatocistos son quistes celulares llenos de líquido que se utilizan para detectar la dirección de la gravedad, y por lo tanto, mantener el equilibrio, los quimiorreceptores se utilizan para detectar los estímulos químicos y los ojos, situados en el extremo de las antenas, les permiten ver su entorno y detectar el movimiento. Al nacer, la boca es anterior y el ano es posterior; después, en un proceso conocido como de torsión, las posiciones de las partes del cuerpo cambian en una rotación de 180 grados quedando el ano directamente por encima de la cabeza y la boca. La época de reproducción es entre abril y octubre;

**017 *Theodoxus fluviatilis* (Archaeogastropoda, Neritidae)****COSTUMBRES Y COMENTARIOS**

estos caracoles tienen sexos separados y se reproducen sexualmente. El órgano reproductor masculino se encuentra en el lado derecho de la cabeza y los órganos reproductores femeninos están dentro de la cavidad del manto, donde hay dos aberturas, una para la fertilización y otra para la puesta de los huevos. Son caracoles ovíparos, las hembras ponen huevos calcificados, normalmente en el fondo del agua o en su concha, cerca de la abertura. Ponen entre 50 y 200 huevos, cada uno con un solo embrión y después de la puesta los progenitores mueren. Debido a que su concha calcárea dura cubre por completo su cuerpo, la mayoría de los depredadores evitan a este caracol, aunque están expuestos al ataque de los cangrejos ya que pueden romper la concha.

*T. fluviatilis***AGRADECIMIENTO**

Ramón Manuel Álvarez Halcón (Zaragoza) determinó los ejemplares fotografiados

**BIBLIOGRAFÍA**

Larraz, M.L., 1993. Moluscos terrestres y acuáticos de Navarra (Norte de la Península Ibérica). *Publicaciones de Biología de la Universidad de Navarra. Serie Zoológica*, 23: 1-326

VV.AA., 2012. *Moluscos acuáticos de la Cuenca del Ebro*. Ed. Confederación Hidrográfica del Ebro. Zaragoza.

[http://animaldiversity.org/accounts/Theodoxus\\_fluviatilis/](http://animaldiversity.org/accounts/Theodoxus_fluviatilis/)

*T. fluviatilis***GALERÍA FOTOGRÁFICA***T. fluviatilis*