

030 *Gambusia holbrooki* (Cyprinodontiformis, Poeciliidae)

Gambusia. Macho

NOMBRE VULGAR

Gambusia

NOMBRE CIENTÍFICO*Gambusia holbrooki* (Agassiz, 1859)**DESCRIPCIÓN**

Macho hasta 4 cm; hembra hasta 6 cm. Cuerpo largo, comprimido en el macho y ventruado en la hembra; cabeza aplanada; boca pequeña, inclinada hacia arriba; escamas grandes; aleta dorsal cercana a la cola; coloración gris en el dorso, blanco en el vientre y flanco con reflejos aceituados.

CLAVES DE DETERMINACIÓN**Subphylum Vertebrata**

Animales formados por dos mitades simétricas (simetría bilateral).

Cuerpo no segmentado.

Con esqueleto interno óseo o cartilaginoso, con cráneo y columna vertebral que protegen al sistema nervioso.

Sistema nervioso en posición dorsal.

Clase Actinopterygii

Especies acuáticas, con branquias durante toda la vida.

Extremidades transformadas en aletas, la mayoría de las aletas con radios en abanico.

Dos aperturas branquiales cubiertas por un opérculo.

Con dos pares de orificios nasales.

Piel con escamas no esmaltadas y generalmente imbricadas.

Orden Cyprinodontiformes

Tamaño pequeño y alargado.

Con sólo una aleta dorsal.

Aleta caudal redondeada.

CLAVES DE DETERMINACIÓN**Orden Cyprinodontiformes**

Los canales y poros de la línea lateral están principalmente en la cabeza.

El borde superior de la mandíbula sólo tiene premaxilares y es protusible.

Generalmente presentan un marcado dimorfismo sexual.

Machos con un órgano copulador formado por aletas modificadas.

Familia Poeciliidae

Especies vivíparas.

Macho con la aleta anal prolongada para formar un órgano copulador.

Aleta dorsal con menos de 8 radios.

Dientes de los adultos cónicos en la punta.

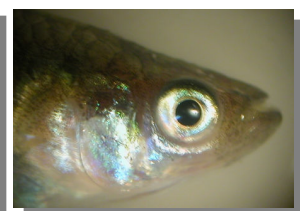
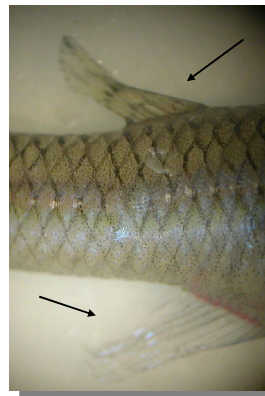
Género *Gambusia*. *Gambusia holbrooki*

Boca en posición oblicua y súpera, sin barbillas.

Aleta dorsal ligeramente retrasada respecto a las anales.

Con acusado dimorfismo sexual, siendo las hembras de mayor tamaño que los machos.

Entre 26 y 30 escamas en una línea longitudinal máxima.



Gambusia. Boca en posición súpera y aleta dorsal retrasada respecto a la anal.

ESPECIES SIMILARES

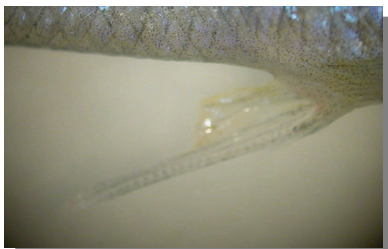
Su tamaño pequeño con la boca súpera sin barbillas y la aleta dorsal retrasada respecto a la anal diferencian a la gambusia de las demás especies de peces y sus alevines.

DETERMINACIÓN DE LA EDAD

Los juveniles con aspecto similar al adulto.

030 *Gambusia holbrooki* (Cyprinodontiformis, Poeciliidae)**DETERMINACIÓN DEL SEXO**

Macho con tamaño pequeño, aleta anal modificada por un alargamiento de los radios 3º y 5º, sin mancha oscura en el vientre, que no está dilatado. Hembra con tamaño grande, aleta anal no modificada por un alargamiento, con mancha oscura en el vientre, que está dilatado.



Gambusia. Determinación del sexo. Detalle de la aleta anal: arriba macho; abajo hembra



Gambusia. Determinación del sexo. Detalle de la mancha en el vientre: izquierda macho; derecha hembra

DISTRIBUCIÓN Y HÁBITAT

Con origen en Norteamérica, ha sido introducida en diversas partes del mundo para combatir los mosquitos (en España en 1921); se encuentra en toda la comarca. Es un pez que gusta de aguas tranquilas con buena vegetación, sopor-tando zonas contaminadas y salobres.

ALIMENTACIÓN

Dieta basada en la captura de invertebrados como larvas de dípteros, crustáceos acuáticos o pequeños organismos caídos al agua.

REPRODUCCIÓN

Es un pez sexualmente muy precoz y fecundo, pudiendo reproducirse a las 6 semanas de vida. Especie vivípara, las hembras son fecundadas internamente por el macho, ayudado por su aleta caudal que hace de órgano copulador, pariendo de 15 a 32 crías en cada alumbramiento. El periodo reproductor suele ir desde abril hasta octubre, pudiendo producirse en este periodo hasta tres generaciones de crías.

COSTUMBRES Y COMENTARIOS

Se cría con facilidad en acuario lo que, unido a su suelta por los Cinco continentes para combatir las enfermedades transmitidas por mosquitos, ha hecho que sea en la actualidad prácticamente cosmopolita. En cualquier caso su efectividad para disminuir las poblaciones de mosquitos no parece muy eficiente y, en España, es un factor de rarificación de otros Ciprinodontiformes autóctonos como el fartet y el samaruc, propios de la costa levantina.

BIBLIOGRAFÍA

Doadrio, I. ed., 2001. *Atlas y Libro Rojo de los peces continentales de España*. Dirección General de Conservación de la Naturaleza-Museo Nacional de Ciencias Naturales. Madrid. 364 pp.

Maitland, P.S. & Linsell, K., 1980. *Guía de los peces de agua dulce de Europa*. Ed. Omega. Madrid. 258 pp.

Nadal, J., Vericad, J.R., Vidal, A., Martínez-Rica, J.P. & Balcells, E., 1968. *Guión para trabajos prácticos Zoología-Cordados*. Pub. del Centro Pirenaico de Biología Experimental. Barcelona-Jaca. 350 pp.

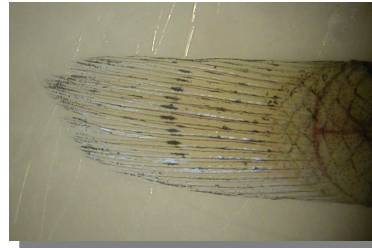
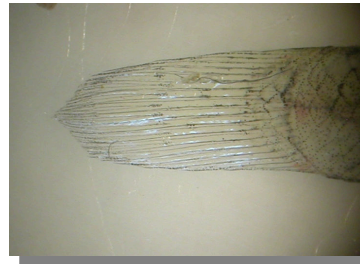
030 *Gambusia holbrooki* (Cyprinodontiformis, Poeciliidae)



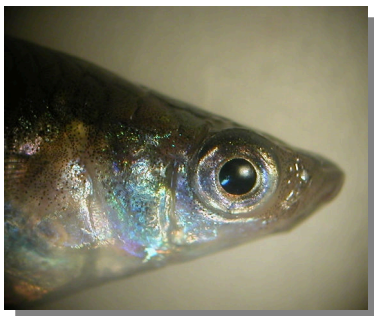
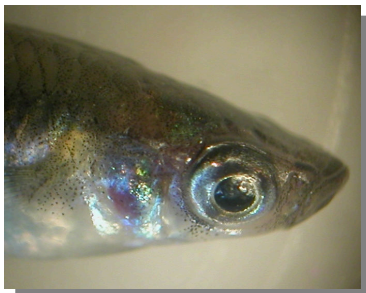
ESTUDIO ANATÓMICO



Gambusia. Hembra



Gambusia.
Detalle de la aleta caudal: arriba macho; abajo hembra



Gambusia.
Detalle de la cabeza: arriba macho; abajo hembra



Gambusia.
Detalle del flanco y aletas dorsal y anal: arriba macho; abajo hembra