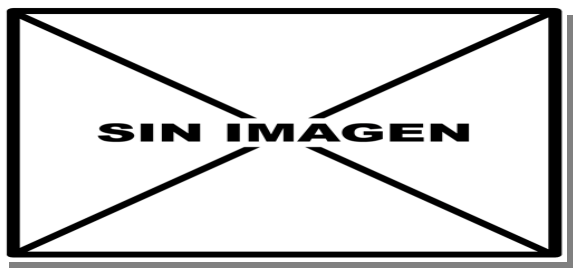


**095 *Psammmodromus algirus* (Squamata, Lacertidae)**

Lagartija colilarga. Adulto. Macho nupcial

**NOMBRE VULGAR**

Lagartija colilarga

**NOMBRE CIENTÍFICO**

*Psammmodromus algirus* (Linnaeus, 1758)

**DESCRIPCIÓN**

Cuerpo 8 cm; cola 25 cm. Cabeza robusta, con placas cefálicas prominentes; color del dorso marrón o pardo, con dos líneas longitudinales claras y escamas planas y puntiagudas, con carena prominente; partes inferiores claras; cola no regenerada muy larga, con tonos rojizos.

**CLAVES DE DETERMINACIÓN****Subphylum Vertebrata**

Animales formados por dos mitades simétricas (simetría bilateral).

Cuerpo no segmentado.

Con esqueleto interno óseo o cartilaginoso, con cráneo y columna vertebral que protegen al sistema nervioso.

Sistema nervioso en posición dorsal.

**Clase Reptilia**

Sin branquias y con pulmones.

Habitualmente terrestres, con algunas especies excepcionalmente adaptadas a la vida acuática.

Con temperatura variable.

Piel con escamas y escudetes.

**Orden Squamata**

Cuerpo alargado y libre, sin caparazón.

Boca con dientes.

Ojos con párpados.

Con pene doble.

**Familia Lacertidae**

Cabeza recubierta superiormente por escamas grandes.

Ojo con pupila redonda.

Escamas del dorso diferentes a las del vientre.

Vientre con varias hileras de escamas.

**CLAVES DE DETERMINACIÓN****Familia Lacertidae**

Con 4 patas bien desarrolladas con dedos no ensanchados en su extremo.

Patas traseras con poros femorales.

**Género *Psammmodromus***

Con placa occipital.

Collar ausente o poco patente.

Escamas dorsales de tamaño similar a las de los costados.

Escamas de los costados y dorso terminadas en punta y fuertemente aquilladas.

Cola larga y de sección cilíndrica.

***Psammmodromus algirus***

Adultos con cabeza y cuerpo mayores de 90 mm.

Color del dorso pardo, con una banda oscura y otra en los flancos.

Sin escamas formando el collar.

Orificio nasal entre dos escamas.

Escamas de los lados del cuello imbricadas en su mayoría, terminadas en punta y con quilla apreciable.

Escamas ventrales más anchas que largas y de forma semicircular.

Longitud de la cola superior al doble de la cabeza y el cuerpo.



Lagartija colilarga. Diseño del dorso, sin collar y con escamas del cuello claramente carenadas.

**095 *Psammodromus algirus* (Squamata, Lacertidae)**



**ESPECIES SIMILARES**

El dorso pardo, con dos líneas longitudinales claras, la cola 2 veces más larga que el cuerpo, el carecer de collar y tener las escamas del cuello claramente carenadas diferencian a esta lagartija de las demás de la Comarca.

**DETERMINACIÓN DE LA EDAD**

Juveniles similares a los adultos, si acaso con un diseño menos contrastado y miembros posteriores y lados de la cola más rojizos.

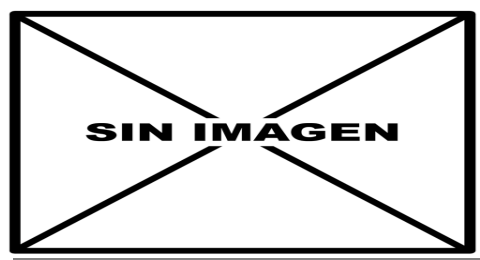
**DETERMINACIÓN DEL SEXO**

Los machos tienen la cabeza mayor y la cola más larga que las hembras; el número de poros femorales es más alto en machos; los ocelos laterales son más grandes y más abundantes en machos (2-7 ocelos) que en hembras, que tienen por otra parte las bandas dorsolaterales más nítidas y son algo más grises que los machos. En época de celo los machos adultos presentan coloración naranja o amarilla en la cabeza que también pueden tener algunas hembras adultas.



Lagartija colilarga. Determinación del sexo. Anchura de la cabeza: izquierda macho; derecha hembra.

Lagartija colilarga. Determinación de la edad. Diseño del dorso: izquierda hembra adulta; derecha juvenil.



Lagartija colilarga. Determinación del sexo. Detalle de la cabeza en el celo: arriba macho; abajo hembra.

Lagartija colilarga. Determinación de la edad. Diseño de los miembros posteriores y la cola: izquierda hembra adulta; derecha juvenil.

**095 *Psammodromus algirus* (Squamata, Lacertidae)**



Lagartija colilarga. Determinación del sexo. Número de poros femorales: izquierda macho; derecha hembra.

**DISTRIBUCIÓN Y HÁBITAT**

Mediterráneo occidental. Está presente en toda la Comarca en las zonas de monte, mostrando preferencia por áreas con cobertura vegetal densa

**ALIMENTACIÓN**

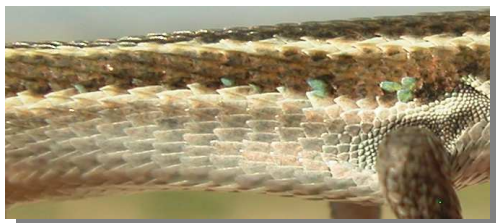
Dieta muy amplia basada en invertebrados terrestres, habiéndose observado predación sobre juveniles de otras lagartijas, incluso de su misma especie; el consumo de materia vegetal es poco habitual. Es un especialista en la caza activa utilizando el olfato y la vista; localiza también a grillos y saltamontes por el oído captando la estridulación que producen.



Lagartija colilarga. Determinación del sexo. Diseño del dorso: izquierda macho; derecha hembra.

**REPRODUCCIÓN**

La madurez sexual se alcanza al año de vida activa. El celo, desde abril hasta junio, viene marcado en los machos y en algunas hembras por el color rojizo en la cabeza, habiéndose comprobado que los machos más coloreados tienen más fácil el acceso a las hembras; no obstante una mayor intensidad en la coloración supone una mayor atracción de ectoparásitos y por tanto una mayor mortalidad; igualmente la pérdida de la cola supone una reducción de probabilidades de acceso a las hembras. Las secreciones de los poros femorales de los machos proporcionan a las hembras información sobre su estado de salud lo que les permite seleccionar a los más aptos. Los machos inmaduros presentan un aspecto sin manchas rojizas similar al de las hembras, con lo que evitan la agresividad de los viejos machos reproductores. La cópula dura un promedio de 8 minutos, sujetando el macho a la hembra mordiéndole el cuello. La puesta varía de 2 a 11 huevos con un periodo de incubación de 35 a 40 días. La aparición de los juveniles es otoñal.



Lagartija colilarga. Determinación del sexo. Diseño del flanco: arriba macho; abajo hembra.

**095 *Psammodromus algirus* (Squamata, Lacertidae)****COSTUMBRES Y COMENTARIOS**

Es una especie diurna que en verano permanece también inactiva en las horas centrales del día, pudiendo entonces tener actividad en las noches con temperaturas superiores a los 15°C. Con buena capacidad termorreguladora, su temperatura corporal óptima son los 33°, siendo alcanzada tomando el sol en lugares expuestos o subidas a los arbustos. El elenco de especies que capturan lagartijas colilargas es muy elevado, teniendo los machos nupciales con colores vivos mayores probabilidades de ser depredados; los juveniles tienen una distancia de huida menor que los adultos si bien alcanzan velocidades similares, lo que se interpreta en que usan también como estrategia el tener una conducta críptica; la testosterona de los machos en celo incrementa su infestación, y debilitamiento, por garrapatas. Los dominios vitales de los machos oscilan entre los 128 y los 561 m<sup>2</sup>, siendo mayores en los machos con mucho naranja en la cabeza y menores en los que han perdido la cola, lo que implica el acceso a un número mayor o menor de hembras.

**BIBLIOGRAFÍA**

Barbadillo, L.J., 1987. *La Guía de INCAFO de los anfibios y reptiles de la Península Ibérica, Islas Baleares y Canarias*. Ed. INCAFO. Madrid. 694 pp.

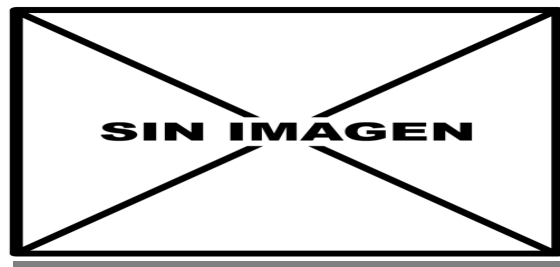
Falcón, J.M., 1982. *Los anfibios y reptiles de Aragón*. Ed. Librería General. Zaragoza. 110 pp.

Gallego, L. & López, S., 1883. *Reptiles*. En *Vertebrados ibéricos*, vol. 3. Ed. Imprenta Sevilla. Sevilla. 142 pp.

Pleguezuelos, J.M., Márquez, R. & Lizana, M., eds., 2002. *Atlas y Libro Rojo de los anfibios y reptiles de España*. Dirección General de Conservación de la Naturaleza-Asociación Herpetológica Española. Madrid. 584 pp.

Salvador, A. (coordinador), 1977. *Reptiles*. En *Fauna Ibérica*, vol. 10. Ramos, M.A. et al. (Eds.). Mus.Nac.de C.Nat.CSIC. Madrid.705 pp.

Salvador, A., 2015. Lagartija colilarga-*Psammodromus algirus*. En: Encicl. Virt. de los Vertebrados Españoles. Salvador, A., Marco, A. (Eds.). Museo Nacional de Ciencias Naturales, Madrid. <http://www.vertebradosibericos.org/>

**ESTUDIO ANATÓMICO**

Lagartija colilarga. Adulto. Macho no nupcial



Lagartija colilarga. Adulto. Hembra



Lagartija colilarga. Juvenil



Lagartija colilarga. Detalle de la cabeza: izquierda macho nupcial; derecha macho no nupcial.

095 *Psammodromus algirus* (Squamata, Lacertidae)



Lagartija colilarga. Detalle de la cabeza: izquierda hembra; derecha juvenil



Lagartija colilarga. Detalle de la cabeza: arriba izquierda macho nupcial; arriba derecha macho no nupcial; izquierda centro hembra; izquierda abajo juvenil.

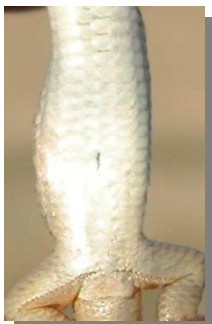


Lagartija colilarga. Detalle de la cabeza. De arriba hacia abajo: macho nupcial; macho no nupcial; hembra; juvenil.



Lagartija colilarga. Detalle del dorso: arriba izquierda macho; arriba derecha hembra; izquierda juvenil.

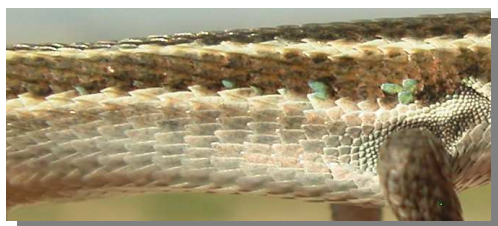
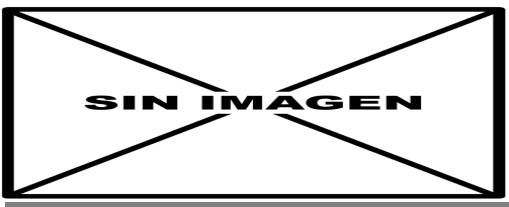
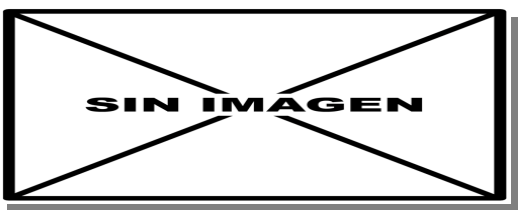
095 *Psammodromus algirus* (Squamata, Lacertidae)



Lagartija colilarga. Detalle de la zona ventral: arriba izquierda macho; arriba derecha hembra; izquierda juvenil.



Lagartija colilarga. Detalle de la cola: izquierda macho; centro hembra; derecha juvenil.

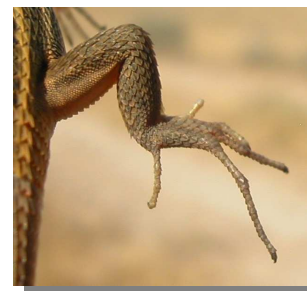


Lagartija colilarga. Detalle del flanco: de arriba hacia abajo: macho nupcial; macho no nupcial; hembra; juvenil.



Lagartija colilarga. Detalle de la cola: izquierda macho; centro hembra; derecha juvenil.

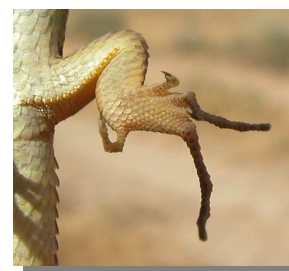
**095 *Psammodromus algirus* (Squamata, Lacertidae)**



Lagartija colilarga. Detalle de la extremidad anterior: arriba izquierda macho; arriba derecha hembra; izquierda juvenil.



Lagartija colilarga. Detalle de la extremidad posterior: arriba izquierda macho; arriba derecha hembra; izquierda juvenil.



Lagartija colilarga. Detalle de la extremidad anterior: arriba izquierda macho; arriba derecha hembra; izquierda juvenil.



Lagartija colilarga. Detalle de la extremidad posterior: arriba izquierda macho; arriba derecha hembra; izquierda juvenil.

**Las fotografías han sido tomadas con autorización del Instituto Aragonés de Gestión Ambiental según expte INAGA 500201/24/2016/3380 con aval de la Asociación Naturalista de Aragón (ANSAR).**